



ANNO
2024



BILANCIO SOCIALE





Metodologia attuata	2
Informazioni sull'ente	3
La nostra storia	3
Mission, obiettivi e codice etico	5
Principi generali dell'associazione	10
Responsabilità degli appartenenti nei confronti dell'Ass.	12
Diritti degli appartenenti all'Associazione	14
Attività	15
Struttura, governo e amministrazione	18
Organigramma e funzioni	18
Consulenti	19
Persone che operano nell'ente	20
Dipendenti	20
Servizi	21
Convenzioni	22
Km effettuati	23
Formazione Volontari , Dipendenti	24
I valori fondanti	25
Relazione di missione	27
Principi di redazione del bilancio	27
Criteri di valutazione	28
Principali voci di Stato Patrimoniale	29
Principali voci di Rendiconto di Gestione	35
I principali investimenti per l'anno 2025	53

Metodologia Attuata

Questo Bilancio Sociale nasce da un racconto condiviso. Un racconto fatto di persone, energie, strumenti e alleanze che ogni giorno hanno costruito, con piccoli e grandi gesti, l'identità della Croce Bianca Volpianese.

La sua redazione si è basata su un lavoro paziente di ascolto e raccolta delle esperienze vissute, delle attività svolte e dei risultati raggiunti grazie a:

- ✓ **Le persone:** volontari, dipendenti e collaboratori che hanno donato tempo, competenze e cuore, trasformando ogni servizio reso in un gesto concreto di cura verso la comunità.
- ✓ **I mezzi e le strutture:** che hanno sostenuto l'operatività quotidiana, rendendo possibile ogni intervento, ogni formazione, ogni aiuto, con professionalità e prontezza.
- ✓ **La rete di relazioni:** fatta di enti pubblici, scuole, associazioni amiche e cittadini, che hanno creduto nel nostro impegno e hanno camminato al nostro fianco, amplificando il valore di ogni singola azione.
- ✓ Questo documento è la voce di una comunità che ha scelto di non voltarsi dall'altra parte.

È la testimonianza viva che, anche nei momenti più difficili, la forza della solidarietà e della collaborazione può accendere speranza, costruire opportunità e generare un cambiamento reale nella vita delle persone più fragili.

Informazioni sull'Ente

La nostra storia

Tutto iniziò con un senso di impotenza.

Assistere a un incidente, vedere la sofferenza negli occhi di chi aspettava un'ambulanza che tardava ad arrivare, e sentire dentro la voce che gridava: **"Non possiamo restare a guardare"**.

Così nacque un'idea, un sogno semplice e potente: **portare aiuto, qui, subito, a Volpiano.**

Era la fine degli anni Settanta. **Carminè De Ninno**, con il sostegno di **Domenico Giannasso** e un pugno di cittadini coraggiosi, trasformò quell'impotenza in azione.

Casa dopo casa, parola dopo parola, portarono il loro sogno tra la gente: una **Croce Bianca Volpianese**, creata da volontari, per i volontari, a servizio della comunità.

Non fu facile. Raccolte fondi con lotterie, banchi, gare podistiche, piccole donazioni strappate con il sorriso e la determinazione.

Molte volte **si autotassarono** pur di non fermarsi.

E quando arrivò la prima ambulanza, una **Fiat 238**, consegnata grazie al sostegno del Sindaco **Mario Carletto**, fu come vedere materializzarsi una speranza: **ora Volpiano aveva un battito in più, un cuore pronto a correre per gli altri.**

Poi arrivò il riconoscimento nazionale, la benzina agevolata, il primo contributo regionale.

Ogni conquista sembrava impossibile, fino a quando non veniva raggiunta, con sudore e tenacia.

Durante il terremoto dell'Irpinia, furono tra i primi a partire, portando non solo soccorsi, ma il calore di una comunità intera a chi aveva perso tutto.

E mentre Volpiano cresceva, cresceva anche la Croce Bianca: nuove sedi, nuovi mezzi, nuove generazioni di volontari – i **“piccoli”**, come venivano chiamati allora – tra cui **Francesco Goia**, che oggi guida l'associazione con la stessa passione.

Perché Croce Bianca e non Croce Rossa?

Perché Volpiano voleva essere autonoma, indipendente, **libera di decidere per la sua gente.**

E così fu.

Oggi, ogni volta che una sirena squarcia il silenzio della notte, ogni volta che una barella scivola veloce nei corridoi di un ospedale, ogni volta che una mano stringe quella di chi ha bisogno, quella storia continua a vivere.

Non è solo una storia di ambulanze o numeri:

è la storia di un sogno nato per amore e cresciuto con coraggio.



Missione, Obiettivi e Codice Etico

La nostra Missione

Croce Bianca Volpianese ODV si impegna ogni giorno a **tutelare la vita e la dignità della persona** attraverso attività di soccorso sanitario, assistenza sociale, protezione civile e promozione della cultura del volontariato.

Ogni intervento nasce dall'ascolto dei bisogni della comunità e si traduce in **azioni concrete** che uniscono professionalità, umanità e senso civico.

I nostri Valori

- ✓ **Solidarietà:** sosteniamo chi è in difficoltà senza distinzione alcuna.
- ✓ **Autonomia:** agiamo con indipendenza operativa e decisionale, ispirandoci ai principi fondativi della Pubblica Assistenza.
- ✓ **Legalità e trasparenza:** perseguiamo la massima correttezza nei comportamenti individuali e collettivi.
- ✓ **Professionalità:** ci impegniamo nella formazione continua di volontari e dipendenti per garantire elevati standard di servizio.
- ✓ **Partecipazione:** promuoviamo la cittadinanza attiva e la collaborazione con il tessuto istituzionale e associativo.
- ✓ **Sostenibilità:** adottiamo prassi gestionali e operative attente all'ambiente e alle generazioni future.



I nostri Obiettivi

- ✓ Migliorare l'efficacia dei servizi sanitari e sociali rivolti alla cittadinanza.
- ✓ Consolidare la presenza territoriale e la collaborazione con enti pubblici e privati.
- ✓ Promuovere la cultura del primo soccorso nelle scuole e nella società civile.
- ✓ Valorizzare e formare le risorse umane interne, investendo sulle competenze e il benessere dei volontari e dipendenti.
- ✓ Garantire una gestione economico-finanziaria improntata alla prudenza, trasparenza e sostenibilità.
- ✓ Diffondere una cultura della legalità, dell'inclusione e del rispetto dei diritti umani.

Il nostro Codice Etico

Croce Bianca Volpianese ha adottato il **Codice Etico “Essere Anpas”**, integrandolo nei propri regolamenti interni, quale **strumento fondamentale per orientare i comportamenti** di tutti coloro che operano nell’associazione.

Il Codice Etico definisce i principi, i valori e le regole di condotta che ogni socio, volontario, dipendente, collaboratore, amministratore o dirigente è tenuto a rispettare nello svolgimento delle proprie attività.

Principi generali

- ✓ **Onestà e integrità:** ogni azione deve ispirarsi alla massima correttezza, evitando pratiche scorrette, ingannevoli o discriminatorie.
- ✓ **Rispetto della dignità:** ogni persona assistita deve essere trattata con rispetto, senza pregiudizi o disparità di trattamento.
- ✓ **Legalità:** tutte le attività devono essere svolte nel pieno rispetto della normativa vigente a livello locale, nazionale e internazionale.
- ✓ **Trasparenza e tracciabilità:** ogni operazione amministrativa deve essere documentata, verificabile e ricostruibile.
- ✓ **Responsabilità sociale:** l’associazione si impegna a promuovere il bene comune e il miglioramento della qualità della vita.

Prevenzione del conflitto di interessi

Tra l’associazione e i suoi amministratori, volontari, dipendenti esiste un rapporto fiduciario.

Tutti gli appartenenti si impegnano a:

- ✓ Agire sempre nell’interesse primario dell’associazione.
- ✓ Evitare situazioni che possano generare conflitti di interesse, anche solo potenziali.
- ✓ Astenersi dal partecipare a decisioni o attività che possano compromettere l’imparzialità.

Vengono adottate misure preventive di controllo, con particolare attenzione ai rapporti economici, patrimoniali e contrattuali.



Lotta alla criminalità organizzata, al terrorismo e contrasto alla violenza

Croce Bianca Volpianese:

- ✓ Ripudia ogni forma di criminalità, mafia, terrorismo e violenza.
- ✓ Si impegna a verificare l'integrità dei propri collaboratori e partner.
- ✓ Favorisce l'inclusione sociale e il reinserimento di soggetti sottoposti a misure alternative alla detenzione, ove compatibile con l'attività dell'ente.

Correttezza nella gestione amministrativa

- ✓ Ogni operazione economica deve essere lecita, coerente, verificabile e documentata.
- ✓ I bilanci devono rappresentare in modo veritiero e completo l'andamento economico-finanziario.
- ✓ Le comunicazioni sociali devono essere trasparenti, corrette e conformi alla normativa vigente.
- ✓ Sono adottate procedure interne per la prevenzione del riciclaggio, l'abuso di mezzi finanziari e la gestione delle donazioni.

Corretto utilizzo dei beni dell'associazione

- ✓ I beni mobili, immobili, strumentali e telematici dell'ente devono essere utilizzati esclusivamente per finalità istituzionali.
- ✓ Ogni utilizzo improprio o personale è vietato.
- ✓ Gli utenti dei beni sono responsabili della loro conservazione e custodia, secondo principi di economicità, efficienza e sostenibilità ambientale.

Corretta gestione delle informazioni

- ✓ L'associazione garantisce la riservatezza delle informazioni personali e aziendali.
- ✓ È promosso un flusso informativo interno chiaro, tempestivo e completo tra gli organi sociali, i volontari, i dipendenti e gli stakeholder.
- ✓ Le comunicazioni esterne devono essere veritiere, trasparenti e rispettose della normativa sulla privacy.

Destinatari del Codice Etico

Il Codice Etico si applica a:

- ✓ Soci
- ✓ Volontari
- ✓ Dipendenti
- ✓ Collaboratori esterni
- ✓ Amministratori e dirigenti

Diffusione, applicazione e aggiornamento

Croce Bianca Volpianese si impegna a:

- ✓ Diffondere capillarmente il Codice Etico tra tutti i propri componenti.
- ✓ Promuovere momenti formativi e di sensibilizzazione sui contenuti del Codice.
- ✓ Monitorarne l'applicazione e aggiornarlo periodicamente, in funzione delle evoluzioni normative e organizzative.

In sintesi

Il Codice Etico della Croce Bianca Volpianese è il **faro che guida ogni azione quotidiana**, nell'impegno a essere non solo un riferimento di soccorso sanitario, ma anche un esempio di **cittadinanza attiva, responsabilità sociale e coerenza valoriale**.

Principi Generali dell'Associazione

Croce Bianca Volpianese ODV fonda la propria azione quotidiana su principi solidi e condivisi, ispirati alla promozione della solidarietà, della partecipazione attiva e del bene comune. Nel perseguire la propria missione, l'associazione si impegna a:

1. Promuovere lo sviluppo civile, sociale e culturale

- ✓ Ideare, sostenere e organizzare iniziative volte a **contrastare e risolvere problemi della vita civile, sociale e culturale** della collettività.
- ✓ Diffondere pratiche di cittadinanza attiva, ispirate ai valori della democrazia, dell'inclusione e del rispetto dei diritti umani.

2. Valorizzare la solidarietà come strumento di coesione

- ✓ Realizzare azioni concrete finalizzate a **soddisfare bisogni collettivi e individuali**, facendo leva sui principi della **solidarietà popolare** e della **responsabilità sociale**.
- ✓ Contribuire all'affermazione di una cultura solidale nei progetti di sviluppo territoriale e nei processi di innovazione sociale.

3. Favorire la partecipazione attiva dei cittadini

- ✓ Stimolare il coinvolgimento diretto delle persone nella **vita associativa**, nella **gestione delle attività** e nella **costruzione di una comunità più giusta e solidale**.
- ✓ Promuovere occasioni di crescita personale e civile attraverso il volontariato, la formazione e l'impegno sociale.

4. Operare in diversi ambiti di interesse generale

- ✓ Organizzare e sviluppare forme di **intervento sociale, sanitario, ambientale, di protezione civile e a favore delle persone con disabilità**, rispondendo ai bisogni emergenti della società contemporanea.
- ✓ Assumere iniziative innovative di **sperimentazione sociale**, volte alla ricerca di soluzioni nuove ed efficaci per le sfide civili, culturali e sociali.

5. Collaborare in rete

- ✓ Costruire e rafforzare collaborazioni stabili con **enti pubblici, istituzioni scolastiche, organizzazioni del terzo settore e altre realtà associative**, per la realizzazione di progetti condivisi che perseguano le finalità statutarie.
- ✓ Favorire lo scambio di esperienze, buone pratiche e risorse per moltiplicare l'impatto positivo delle azioni intraprese.

In sintesi, Croce Bianca Volpianese ODV si propone come **motore di solidarietà e innovazione sociale**, ponendo al centro del proprio agire la persona, la comunità e il valore insostituibile del volontariato.

Responsabilità degli appartenenti nei confronti dell'Associazione

Aderire alla Croce Bianca Volpianese ODV significa assumere un impegno chiaro e consapevole verso l'associazione, i suoi valori fondativi e la comunità servita.

Ogni appartenente – socio, volontario, dipendente o collaboratore – è tenuto a:

1. Conoscere e rispettare le norme dell'associazione

- ✓ Prendere visione e osservare fedelmente **lo Statuto, i Regolamenti interni** e le **linee di indirizzo** che regolano l'attività associativa.
- ✓ Conoscere, condividere e applicare i principi contenuti nel **Codice Etico "Essere Anpas"**.
- ✓ Promuovere e diffondere attivamente i **valori fondamentali del movimento Anpas**, ispirandosi alla sua **Carta di identità**.

2. Rispettare l'identità dell'associazione

- ✓ Utilizzare correttamente il **logo** e tutti gli elementi identificativi della Croce Bianca Volpianese ODV.
- ✓ Vigilare sull'uso corretto dei simboli associativi, segnalando eventuali abusi o utilizzi impropri.

3. Tutelare la riservatezza e la dignità delle persone

- ✓ Rispettare il **diritto alla privacy** e alla **riservatezza** delle persone assistite o sostenute.
- ✓ Trattare ogni individuo con **rispetto, equità e senza discriminazione** di nazionalità, genere, orientamento sessuale, identità di genere, opinioni politiche o credenze religiose.

4. Promuovere rapporti collaborativi e inclusivi

- ✓ Instaurare e mantenere relazioni basate su **inclusione, collaborazione e rispetto reciproco**, concretizzando il principio fondante della **fratellanza**.
- ✓ Rispondere ai bisogni altrui con **maturità, empatia e professionalità**, anche al di fuori del servizio attivo.

5. Agire con senso di responsabilità

- ✓ Essere consapevoli che, attraverso il proprio comportamento, si rappresenta l'associazione, il movimento Anpas e i suoi ideali.
- ✓ Tutelare attivamente il **buon nome e l'immagine** dell'associazione, anche vigilando su comportamenti dannosi da parte di terzi.

6. Impegnarsi nella formazione continua

- ✓ Partecipare con costanza ai **percorsi formativi** proposti dall'associazione, riconoscendo nella formazione uno **strumento imprescindibile** per la crescita personale e il miglioramento della qualità dei servizi offerti.

7. Responsabilità nell'uso dei social media

- ✓ Attenersi alle **policy Anpas** per l'utilizzo responsabile dei social media, garantendo che la comunicazione esterna rispetti sempre i principi di veridicità, sobrietà, tutela della privacy e protezione dell'immagine dell'associazione.

In sintesi, ogni appartenente alla Croce Bianca Volpianese ODV è chiamato ad essere **esempio di impegno, eticità, competenza e responsabilità sociale**, contribuendo quotidianamente a rafforzare la fiducia, il prestigio e l'efficacia dell'associazione nella comunità.

Diritti degli appartenenti all'Associazione

Ogni appartenente alla Croce Bianca Volpianese ODV – socio, volontario, dipendente o collaboratore – gode di diritti fondamentali, riconosciuti e garantiti dall'associazione, a tutela della sua dignità personale, professionale e associativa.

1. Diritti legati ai compiti e alle responsabilità

- ✓ **Diritto all'assegnazione di compiti adeguati:** ogni appartenente ha diritto a ricevere incarichi e responsabilità che siano coerenti con le proprie competenze, la propria formazione e la propria sensibilità personale.

2. Diritto all'uguaglianza e alla non discriminazione

- ✓ **Diritto ad un trattamento equo e imparziale:** tutti gli appartenenti devono essere trattati con pari dignità, indipendentemente da genere, razza, lingua, orientamento sessuale, opinioni politiche, filosofiche o religiose.

3. Diritto alla protezione

- ✓ **Tutela da ingerenze e aggressioni:** l'associazione si impegna a garantire protezione contro ogni forma di abuso, molestia o discriminazione connessa allo svolgimento delle funzioni associative.

4. Diritto alla privacy e alla tutela dei dati personali

- ✓ **Rispetto della riservatezza:** ogni appartenente ha diritto alla protezione dei propri dati personali, dell'identità e dell'immagine, in conformità alla normativa vigente sulla privacy e alle libertà fondamentali sancite dalla Costituzione.

5. Diritti di partecipazione associativa

- ✓ **Partecipazione attiva:** diritto di partecipare alla vita associativa secondo quanto previsto dallo Statuto e dai Regolamenti interni.
- ✓ **Diritto di voto:** diritto di eleggere i componenti degli organi associativi e di candidarsi per essere eletto negli stessi.
- ✓ **Diritto di iniziativa:** diritto di proporre la convocazione dell'Assemblea generale secondo le modalità statutarie.
- ✓ **Diritto di proposta:** facoltà di formulare proposte, suggerimenti o istanze agli organi direttivi nell'ambito dei programmi e delle finalità associative.
- ✓ **Diritto all'informazione:** diritto di essere informati sulle attività, le iniziative e l'andamento gestionale dell'associazione, in modo trasparente e tempestivo.

Attività dell'Associazione

Croce Bianca Volpianese ODV è un luogo di incontro e aggregazione per cittadini che desiderano dedicare tempo, competenze e impegno a favore della comunità e del bene comune, ispirandosi ai **principi costituzionali di solidarietà e partecipazione**. Opera in conformità alla disciplina prevista per gli Enti del Terzo Settore, perseguendo esclusivamente **finalità civiche, solidaristiche e di utilità sociale**, senza scopo di lucro.

L'Associazione realizza le proprie finalità principalmente avvalendosi dell'opera gratuita e volontaria dei propri associati, svolgendo attività rivolte prevalentemente a favore di terzi e della collettività.

Oltre alla promozione della solidarietà sociale, Croce Bianca Volpianese ODV si impegna attivamente nella tutela dei diritti della persona e nel rinnovamento civile, sociale e culturale del territorio.

Ambiti di Attività di Interesse Generale

In base all'articolo 5 del D.Lgs. 117/2017 (Codice del Terzo Settore) e all'articolo 4 del proprio Statuto, l'associazione realizza le seguenti attività di interesse generale:

- ✓ **Interventi e prestazioni sanitarie:** prestazione di servizi di assistenza sanitaria primaria e di emergenza.
- ✓ **Servizi di trasporto sanitario e di emergenza-urgenza:** mediante autoambulanze certificate e personale formato.
- ✓ **Servizi di trasporto sociosanitario:** trasporti protetti per persone fragili o non autosufficienti.
- ✓ **Gestione di servizi sociali, sociosanitari o assistenziali:** supporto alla domiciliarità, servizi di accompagnamento, sostegno alla disabilità.
- ✓ **Iniziative di formazione sanitaria e educazione civica:** corsi di primo soccorso, corsi DAE per la popolazione, progetti di educazione sanitaria nelle scuole.
- ✓ **Attività culturali e di interesse sociale:** promozione della cultura del volontariato, della cittadinanza attiva, della solidarietà e della memoria storica associativa.
- ✓ **Iniziative di protezione civile e tutela ambientale:** partecipazione a interventi di emergenza, attività di prevenzione, educazione ambientale e promozione della sostenibilità.
- ✓ **Promozione della partecipazione civica:** organizzazione di incontri, assemblee e tavoli di lavoro per l'analisi dei bisogni emergenti e la progettazione di risposte concrete.
- ✓ **Servizi di assistenza domiciliare e sociale:** assistenza a domicilio per anziani, disabili e persone in condizione di temporanea difficoltà.
- ✓ **Attività di raccolta fondi:** organizzazione di campagne, eventi e iniziative finalizzate a sostenere finanziariamente i progetti e le attività sociali dell'associazione.



Struttura, Governo e Amministrazione



Organigramma e Funzioni

CARICA	COGNOME E NOME
PRESIDENTE	GOIA FRANCESCO
VICE PRESIDENTE	ESPOSITO CARMINE
ECONOMO	FLORA DAVIDE
VICE ECONOMO	ANTONACCI TERESA
SEGRETARIO	DEZUANNE ELIANA
DIRETTORE DEI SERVIZI	CIVITICO DARIO
VICE DIRETTORE DEI SERVIZI	CAMERLENGO VALENTINA
RESPONSABILE FORMAZIONE	QUONDAMATTEO MARCO
RESPONSABILE AUTOPARCO	GARIMOLDI FABIO

Consulenti

NOMINATIVO	TIPOLOGIA SERVIZIO SVOLTO
NIMAJA CONSULTING	CONSULENTE LEGALE IN AMBITO PRIVACY/DATA PROTECTION
LEGALI & CO. AVVOCATI CONSULENTI AVV. ALESSANDRA GASSINO	LEGALE
Rag. PAOLA NARETTO	CONSULENTE DEL LAVORO
GR MEDICAL	MEDICO DEL LAVORO
STUDIO B & S	RSPP – REDAZINE/AGGIORNAMENTO DVR/DUVRI/FORMAZIONE RELATIVA RISCHI GENERICI/SPECIFICI PERSONALE DIPENDENTE
M2 INFORMATICA	CONSULENTE INFORMATICO
Rag. ANFOSSI GERMANA	COMMERCIALISTA
Dott. DECARLINI MASSIMO	PRESIDENTE REVISORE DEI CONTI

Persone che operano nell'Ente

Al 31/12/2024 l'Associazione conta n. 23 dipendenti così suddivisi:

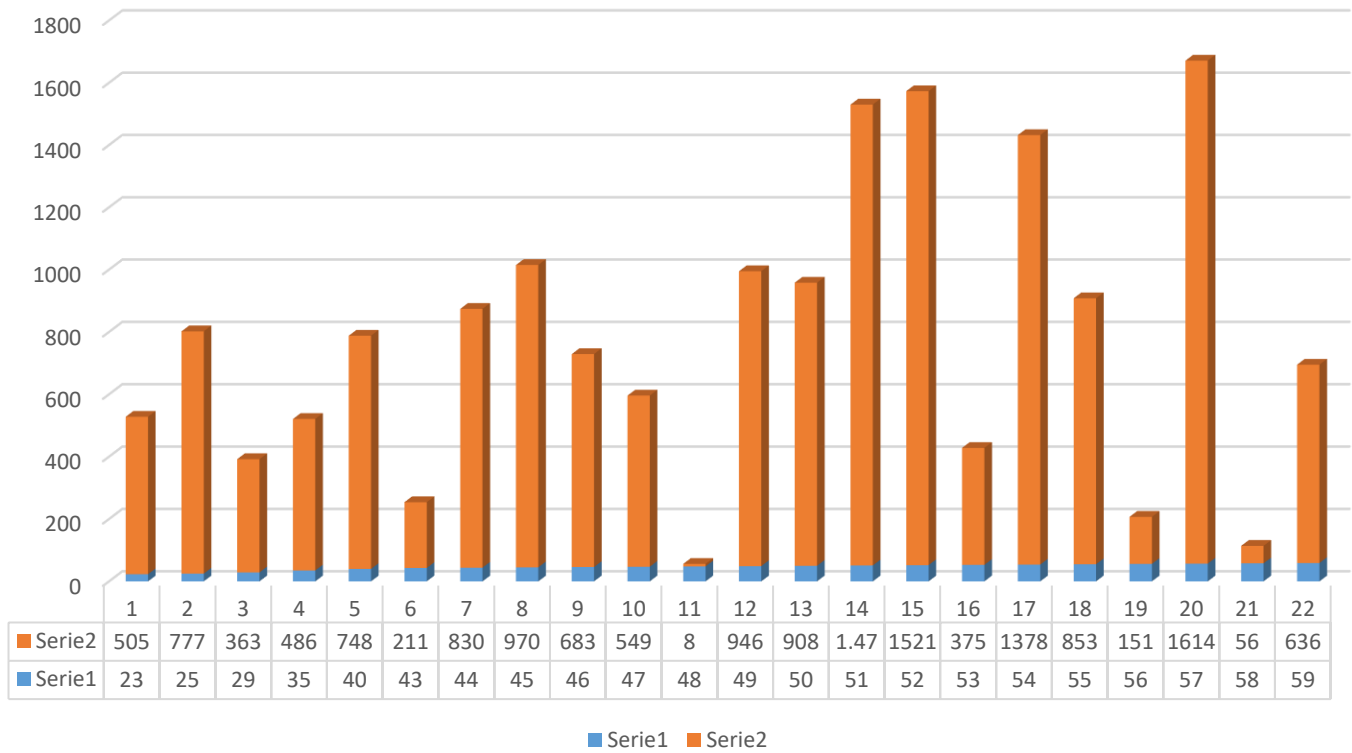
- ✓ n. 20 autisti
- ✓ n. 1 coordinatore
- ✓ n. 2 impiegata amministrativa

Nel corso dell'anno, il personale ha subito le seguenti variazioni:

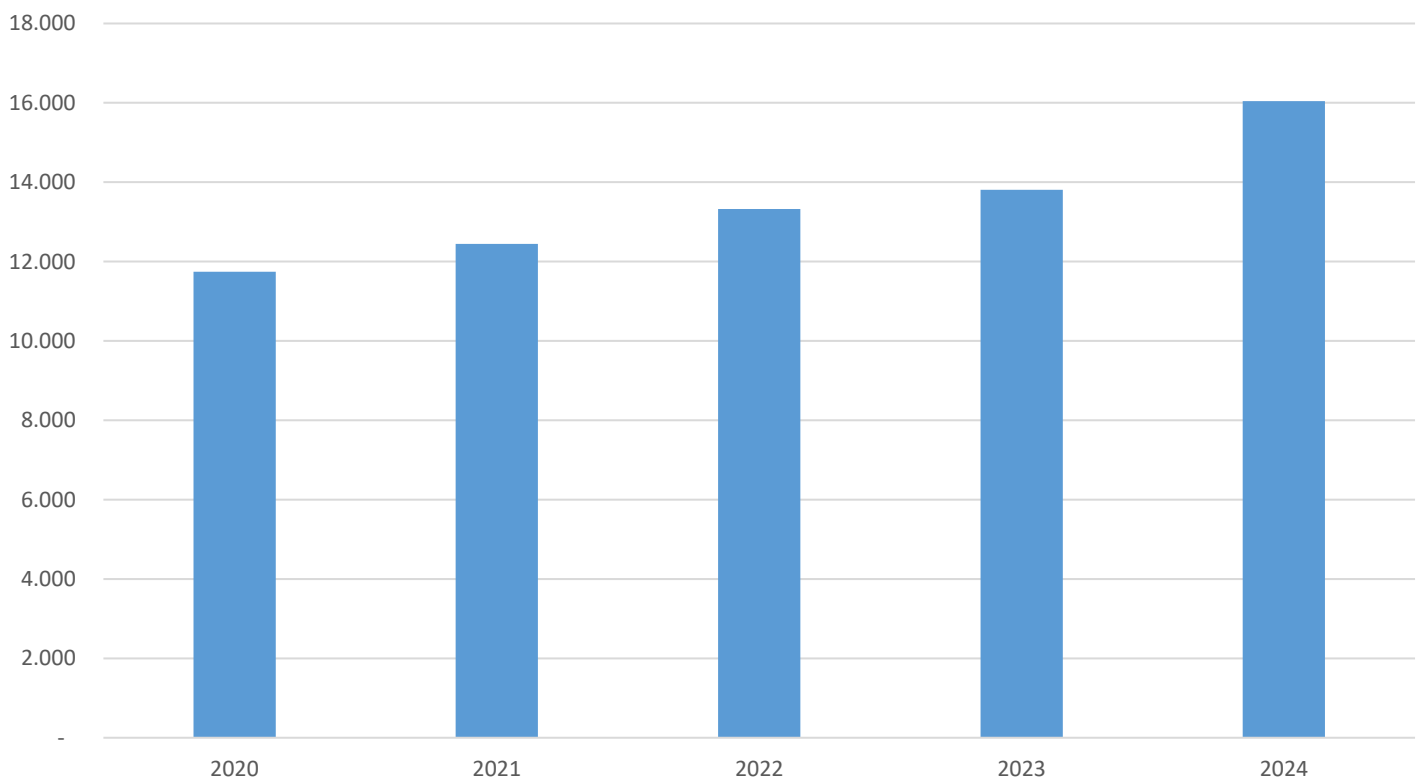
- ✓ n. 10 assunzioni
- ✓ n. 8 dimissioni
- ✓ n. 1 sostituzione per malattia
- ✓ n.5 contratto a termine scaduto il 31/12/2024 non rinnovato;

Servizi

Servizi per mezzo anno 2023



Servizi negli ultimi 5 anni

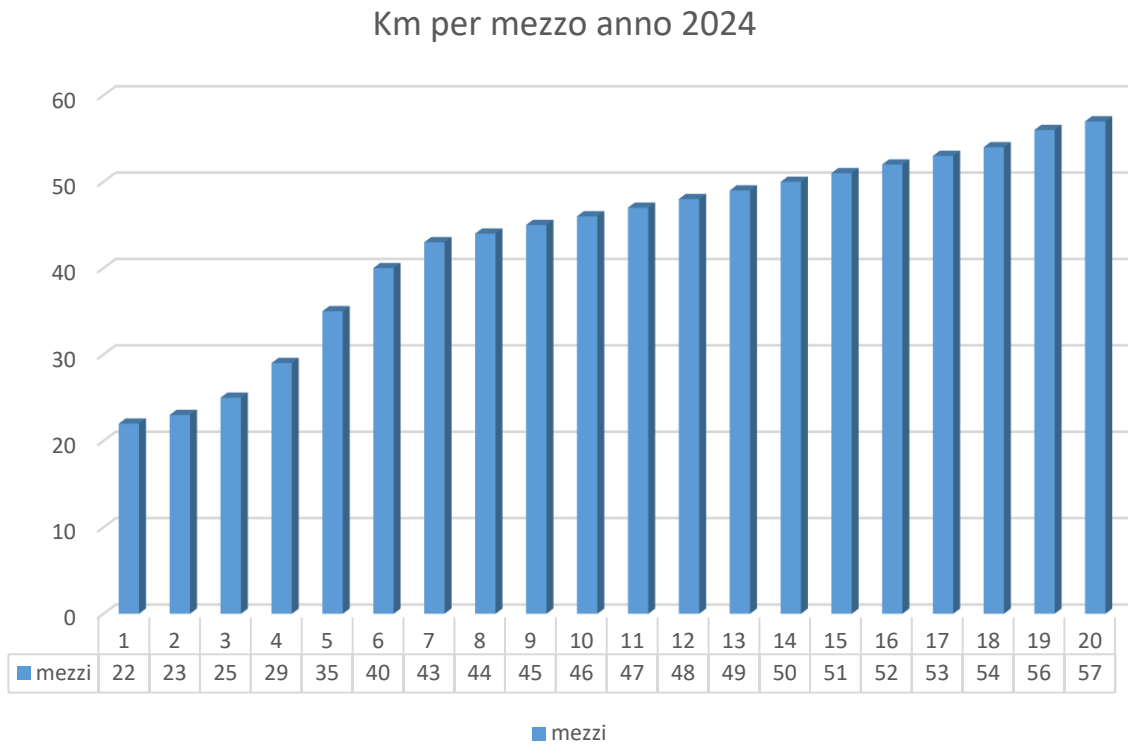


Convenzioni

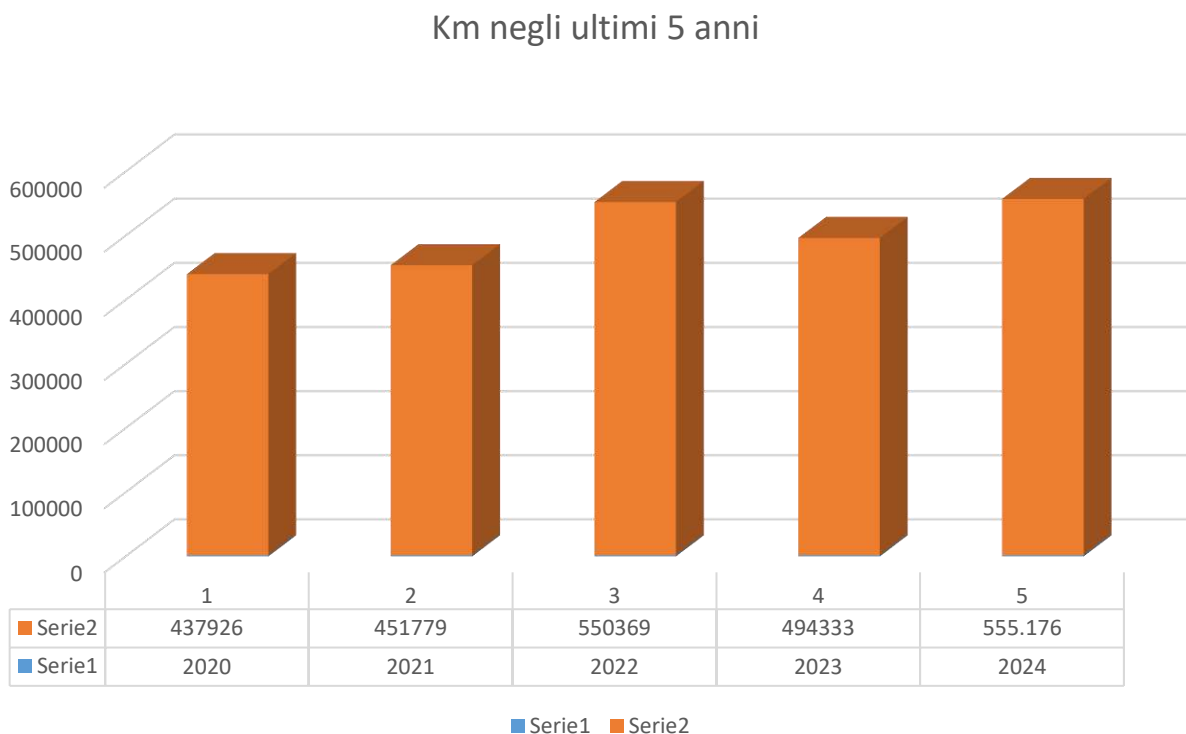
Nel corso del 2024 erano attive le seguenti convenzione:

- ✓ CITTA' DELLA SALUTE per la postazione 118H24 con un fatturato anno 2024 pari ad € 287,685,00;
- ✓ ASL TO4 per la posizione TBU LOTTO 1 con un fatturato annuo 2024 pari a € 75.040,00
- ✓ ASL TO4 per la postazione DIALSI, ADI E SERVIZI ASL con un fatturato anno 2024 pari ad € 252.860,00;
- ✓ ASL TO4 per la postazione RIA LOTTO 2 con un fatturato annuo 2024 pari a € 127.400,00
- ✓ ASL TO4 CIRIE' LANZO per la postazione LOTTO 1 con un fatturato annuo 2024 pari ad € 66,973,00
- ✓ ASL CITTA' DI TORINO per la postazione LOTTO 6 (circ. 4 – 5 e integrazione) con un fatturato anno 2024 pari ad € 58.600,00;
- ✓ ASL CITTA' DI TORINO per la postazione LOTTO 7 (dialisi e servizi asl) con un fatturato anno 2024 pari ad € 108.000,00;
- ✓ COMUNE DI VOLPIANO per la postazione servizi di vigilanza con un fatturato anno 2024 pari ad € 7.800,00.

Km effettuati per mezzo – anno 2024



Km ultimi 5 anni





FORMAZIONE VOLONTARI	N°	ORE
CORSO ALLEGATO A	2	300
CORSO DAE	4	20
RINNOVO DAE	2	8
PROCEDURE OPERATIVE DIPENDENTI	3	6

FORMAZIONE DIPENDENTI	N°	ORE
RINNOVO PER CORSO ANTINCENDIO	1	8
CORSO RSL D. Lgs. 81/08 e D. Lgs. 106/09- SICUREZZA GENERALE	1	8

I Valori Fondanti

La Croce Bianca Volpianese ODV si riconosce nei valori promossi dal movimento ANPAS, che guidano ogni scelta e ogni azione dell'associazione:

→ Uguaglianza

Crediamo che ogni persona abbia pari dignità e debba godere delle stesse opportunità, senza discriminazioni di genere, razza, orientamento sessuale, condizione sociale o convinzioni personali. L'uguaglianza rappresenta il fondamento su cui si costruisce una società realmente libera e inclusiva.

→ Fraternità

Promuoviamo rapporti basati sulla solidarietà, sulla collaborazione e sull'inclusione, convinti che il senso di appartenenza ad una comunità solidale sia la chiave per affrontare le sfide sociali e culturali del nostro tempo.

→ Libertà

Sosteniamo la libertà come espressione dell'autonomia personale e collettiva, come capacità di scegliere il proprio impegno sociale, di interpretare i bisogni emergenti e di innovare senza subire condizionamenti esterni. La libertà è anche intesa come possibilità di condividere esperienze diverse e di valorizzare ogni individuo nella sua unicità.

Applicazione concreta dei valori

Questi valori si traducono ogni giorno in:

- ✓ **Partecipazione attiva** a eventi, progetti e iniziative promosse dall'associazione.
- ✓ **Gestione democratica** dell'ente, basata sulla trasparenza, sull'elettività degli organi sociali e sulla valorizzazione delle competenze individuali.
- ✓ **Volontariato gratuito e responsabile**, come espressione concreta di cittadinanza attiva e stile di vita fondato sull'impegno personale e sul rispetto degli altri.

L'Associazione è **laica e apartitica**, fondata sui principi costituzionali della solidarietà sociale. Le prestazioni degli aderenti sono rese **spontaneamente e senza fini di lucro**, perseguendo esclusivamente l'interesse generale e il miglioramento della vita collettiva.

Solidarietà e Gratuità: il cuore del nostro agire

La solidarietà e la gratuità rappresentano il motore profondo del nostro impegno.

Il volontariato non si esaurisce nell'azione del servizio operativo, ma diventa **uno stile di vita** che orienta le scelte quotidiane, contribuendo a costruire una società più **equa, giusta e accogliente**.

Essere volontari della Croce Bianca Volpianese significa abbracciare un progetto di trasformazione sociale, contaminando positivamente la comunità attraverso piccoli e grandi gesti di cura, rispetto e condivisione.



Relazione di Missione



Principi di redazione del Bilancio

Il Bilancio d'esercizio al 31/12/2024 di Croce Bianca Volpianese ODV è stato redatto in conformità alla normativa vigente, adottando la forma del **Bilancio ordinario** secondo gli schemi obbligatori previsti dal **Decreto del Ministero del Lavoro e delle Politiche Sociali del 5 marzo 2020**.

La redazione del Bilancio si è ispirata ai seguenti principi fondamentali:

- ✓ **Rappresentazione veritiera e corretta:**
I documenti contabili forniscono una rappresentazione completa, veritiera e corretta della situazione economica, patrimoniale e finanziaria dell'Associazione alla data di chiusura dell'esercizio.
- ✓ **Principio di competenza economica:**
I proventi e gli oneri sono stati rilevati nell'esercizio di competenza, indipendentemente dalla data di incasso o pagamento, in modo da rappresentare correttamente il risultato economico dell'anno.
- ✓ **Principio di prudenza:**
Sono stati iscritti solo gli utili effettivamente realizzati alla data di chiusura, mentre si è tenuto conto di tutti i rischi e le perdite di competenza, anche se conosciuti successivamente alla chiusura dell'esercizio.
- ✓ **Continuità aziendale:**
La valutazione delle voci di bilancio è stata compiuta nella prospettiva della continuazione dell'attività istituzionale.
- ✓ **Coerenza dei criteri contabili:**
I criteri di valutazione adottati sono coerenti con quelli utilizzati nell'esercizio precedente, non essendosi verificate modifiche nei principi contabili applicati.
- ✓ **Assenza di eventi eccezionali:**
Nel corso dell'esercizio 2024 non si sono verificati eventi straordinari tali da richiedere il ricorso a deroghe di cui all'articolo 2423, quinto comma, del Codice Civile.

Criteri di Valutazione

Il Bilancio d'esercizio corrisponde alle risultanze delle scritture contabili regolarmente tenute ed è redatto nel rispetto del **principio della chiarezza**, con l'obiettivo di fornire una **rappresentazione veritiera e corretta** della situazione patrimoniale, finanziaria ed economica dell'Associazione alla data di chiusura dell'esercizio.

I criteri di valutazione adottati sono conformi alle disposizioni previste dall'**articolo 2426 del Codice Civile**, come richiamato dal **Decreto Ministeriale MLPS 5 marzo 2020** per gli Enti del Terzo Settore. Essi sono coerenti e omogenei rispetto a quelli utilizzati nella redazione del Bilancio dell'esercizio precedente.



ASSOCIAZIONE CROCE BIANCA VOLPIANESE ORGANIZZAZIONE DI VOLONTARIATO

Sede in Volpiano (TO) Piazza San Giovanni Bosco n. 3

C.F. 95000120014

STATO PATRIMONIALE - BILANCIO 2024

Codice del Terzo Settore (D. Lgs. N. 117/2017 e S.M.I.)

Decreto MLPS del 05/03/2020

ATTIVO		
	Anno 2024	Anno 2023
A) QUOTE ASSOCIATIVE O APPORTI ANCORA DOVUTI		
B) IMMOBILIZZAZIONI		
I - Immobilizzazioni immateriali		
1) costi di impianto e di ampliamento		
2) costi di sviluppo		
3) diritti di brevetto industriale e di utilizzazione opere dell'ingegno		
4) concessioni, licenze, marchi e diritti simili	-	-
5) avviamento		
6) immobilizzazioni in corso e accanti		
7) altre	48.458	53.839
Totale immobilizzazioni immateriali	48.458 €	53.839 €
II - Immobilizzazioni materiali		
1) terreni e fabbricati		
2) impianti e macchinari		
3) attrezzature	9.094	4.148
4) altri beni	234.092	66.566
5) immobilizzazioni in corso e accanti	-	56.413
Totale immobilizzazioni materiali	243.186 €	127.127 €
III - Immobilizzazioni finanziarie		
1) partecipazioni in:	-	-
a) imprese controllate		
b) imprese collegate		
c) altre imprese		
2) crediti	-	-
a) imprese controllate	-	-
- di cui esigibili entro l'esercizio successivo		
- di cui esigibili oltre l'esercizio successivo		
b) imprese collegate	-	-
- di cui esigibili entro l'esercizio successivo		
- di cui esigibili oltre l'esercizio successivo		
c) verso altri enti del Terzo settore	-	-
- di cui esigibili entro l'esercizio successivo		
- di cui esigibili oltre l'esercizio successivo		
d) verso altri	-	-
- di cui esigibili entro l'esercizio successivo		
- di cui esigibili oltre l'esercizio successivo		
3) altri titoli		
Totale immobilizzazioni finanziarie	- €	- €
TOTALE IMMOBILIZZAZIONI	291.644 €	180.966 €

C) ATTIVO CIRCOLANTE	Anno 2024	Anno 2023
I - Rimanenze		
1) materie prime, sussidiarie e di consumo		
2) prodotti in corso di lavorazione e semilavorati		
3) lavori in corso su ordinazione		
4) prodotti finiti e merci		
5) acconti		
Totale rimanenze	- €	- €
II - Crediti		
1) verso utenti e clienti	432.160	379.131
- di cui esigibili entro l'esercizio successivo	284.275	266.153
- di cui esigibili oltre l'esercizio successivo	147.885	112.979
2) verso associati e fondatori	-	-
- di cui esigibili entro l'esercizio successivo		
- di cui esigibili oltre l'esercizio successivo		
3) verso enti pubblici	-	-
- di cui esigibili entro l'esercizio successivo		
- di cui esigibili oltre l'esercizio successivo		
4) verso soggetti privati per contributi	-	142.480
- di cui esigibili entro l'esercizio successivo	-	142.480
- di cui esigibili oltre l'esercizio successivo	-	-
5) verso enti della stessa rete associativa	-	-
- di cui esigibili entro l'esercizio successivo		
- di cui esigibili oltre l'esercizio successivo		
6) verso altri enti del Terzo settore	-	-
- di cui esigibili entro l'esercizio successivo		
- di cui esigibili oltre l'esercizio successivo		
7) verso imprese controllate	-	-
- di cui esigibili entro l'esercizio successivo		
- di cui esigibili oltre l'esercizio successivo		
8) verso imprese collegate	-	-
- di cui esigibili entro l'esercizio successivo		
- di cui esigibili oltre l'esercizio successivo		
9) crediti tributari	11.615	22.925
- di cui esigibili entro l'esercizio successivo	11.615	22.925
- di cui esigibili oltre l'esercizio successivo		
10) da 5 per mille	-	-
- di cui esigibili entro l'esercizio successivo		
- di cui esigibili oltre l'esercizio successivo		
11) imposte anticipate	-	-
- di cui esigibili entro l'esercizio successivo		
- di cui esigibili oltre l'esercizio successivo		
12) verso altri	7.622	98.121
- di cui esigibili entro l'esercizio successivo	122	90.621
- di cui esigibili oltre l'esercizio successivo	7.500	7.500
Totale crediti	451.397 €	642.657 €
III - Attività finanziarie che non costituiscono immobilizzazioni		
1) partecipazioni in imprese controllate		
2) partecipazioni in imprese collegate		
3) altri titoli		
Totale attività finanziarie che non costituiscono immobilizzazioni	- €	- €
IV - Disponibilità liquide		



1) depositi bancari e postali	21.343	91.296
2) assegni		
3) danaro e valori in cassa	3.120	3.347
Totale disponibilità liquide	24.463 €	94.644 €
TOTALE ATTIVO CIRCOLANTE	475.860 €	737.301 €
	Anno 2024	Anno 2023
D) RATEI E RISCONTI ATTIVI	29.554 €	30.302 €
TOTALE ATTIVO	797.058 €	948.570 €

PASSIVO			
A) PATRIMONIO NETTO			
		Anno 2024	Anno 2023
I - Fondo di dotazione dell'ente		- €	- €
II - Patrimonio vincolato			
1) riserve statutarie			
2) riserve vincolate per decisione degli organi istituzionali		-	-
a) di cui per personalità giuridica			
b) di cui per vincoli diversi			
3) riserve vincolate destinate da terzi		124.670	147.480
Totale patrimonio vincolato		124.670	147.480
III - Patrimonio libero			
1) riserve di utili o avanzi di gestione		- 87.604	- 41.559
2) altre riserve			
Totale patrimonio libero		- 87.604 €	- 41.559 €
IV - Avanzo/Disavanzo d'esercizio		- 85.975 €	- 46.046 €
TOTALE PATRIMONIO NETTO		- 48.909 €	59.876 €
B) FONDI PER RISCHI E ONERI			
		Anno 2024	Anno 2023
1) per trattamento di quiescenza e obblighi simili			
2) per imposte, anche differite			
3) altri		0	0
TOTALE FONDI PER RISCHI E ONERI		- €	- €
C) TRATTAMENTO DI FINE RAPPORTO DI LAVORO SUBORDINATO			
		Anno 2024	Anno 2023
		127.979 €	145.909 €
D) DEBITI			
		Anno 2024	Anno 2023
1) debiti verso banche		9.700	18.934
- di cui esigibili entro l'esercizio successivo		9.309	9.034
- di cui esigibili oltre l'esercizio successivo		391	9.900
2) debiti verso altri finanziatori		-	-
- di cui esigibili entro l'esercizio successivo			
- di cui esigibili oltre l'esercizio successivo			
3) debiti verso associati e fondatori per finanziamenti		-	-
- di cui esigibili entro l'esercizio successivo			
- di cui esigibili oltre l'esercizio successivo			
4) debiti verso enti della stessa rete associativa		-	-
- di cui esigibili entro l'esercizio successivo			
- di cui esigibili oltre l'esercizio successivo			
5) debiti per erogazioni liberali condizionate		-	-
- di cui esigibili entro l'esercizio successivo			
- di cui esigibili oltre l'esercizio successivo			
6) acconti		-	-
- di cui esigibili entro l'esercizio successivo			
- di cui esigibili oltre l'esercizio successivo			
7) debiti verso fornitori		167.790	287.468
- di cui esigibili entro l'esercizio successivo		139.280	261.737
- di cui esigibili oltre l'esercizio successivo		28.510	25.731
8) debiti verso imprese controllate e collegate		-	-
- di cui esigibili entro l'esercizio successivo			

- di cui esigibili oltre l'esercizio successivo		
9) debiti tributari	214.035	138.580
- di cui esigibili entro l'esercizio successivo	173.472	138.580
- di cui esigibili oltre l'esercizio successivo	40.563	
10) debiti verso istituti di previdenza e di sicurezza sociale	86.041	69.116
- di cui esigibili entro l'esercizio successivo	86.041	69.116
- di cui esigibili oltre l'esercizio successivo		
11) debiti verso dipendenti e collaboratori	57.093	56.644
- di cui esigibili entro l'esercizio successivo	57.093	56.644
- di cui esigibili oltre l'esercizio successivo		
12) altri debiti	42.509	47.080
- di cui esigibili entro l'esercizio successivo	16.468	32.039
- di cui esigibili oltre l'esercizio successivo	26.041	15.041
TOTALE DEBITI	577.168 €	617.823 €
	Anno 2024	Anno 2023
E) RATEI E RISCONTI PASSIVI	140.820 €	124.961 €
TOTALE PASSIVO	797.058 €	948.570 €

ASSOCIAZIONE CROCE BIANCA VOLPIANESE ORGANIZZAZIONE DI VOLONTARIATO
Sede in Volpiano (TO) Piazza San Giovanni Bosco n. 3
C.F. 95000120014

RENDICONTO GESTIONALE - BILANCIO 2024

Codice del Terzo Settore (D. Lgs. N. 117/2017 e S.M.I.)

Decreto MLPS del 05/03/2020

ONERI E COSTI

PROVENTI E RICAVI

A) Costi e oneri da attività di interesse generale			A) Ricavi, rendite e proventi da attività di interesse generale		
	Anno 2024	Anno 2023		Anno 2024	Anno 2023
1) Materie prime, sussidiarie, di consumo e di merci	50.628	29.707	1) Proventi da quote associative e apporti dei fondatori		
2) Servizi	287.551	273.229	2) Proventi dagli associati per attività mutualistiche		
3) Godimento di beni di terzi	68.213	69.218	3) Ricavi per prestazioni e cessioni ad associati e fondatori		
4) Personale	734.683	627.965	4) Erogazioni liberali	7.431	6.742
5) Ammortamenti	63.221	42.139	5) Proventi del 5 per mille	4.452	5.716
5bis) Svalutazioni delle immobilizzazioni materiali ed immateriali			6) Contributi da soggetti privati	22.810	5.110
6) Accantonamenti per rischi ed oneri			7) Ricavi per prestazioni e cessioni a terzi	18.825	20.028
7) Oneri diversi di gestione	95.054	104.851	8) Contributi da enti pubblici	11.232	6.028
8) Rimanenze iniziali			9) Proventi da contratti con enti pubblici	1.091.492	992.620
9) Accantonamento a riserva vincolata per decisione degli organi istituzionali			10) Altri ricavi, rendite e proventi	59.460	66.873
10) Utilizzo riserva vincolata per decisione degli organi istituzionali			11) Rimanenze finali		
Totale	1.299.350 €	1.147.109 €	Totale	1.215.702	1.103.116
			<i>Avanzo/Disavanzo attività di interesse generale (+/-)</i>	- 83.648	- 43.993
B) Costi e oneri da attività diverse			B) Ricavi, rendite e proventi da attività diverse		
	Anno 2024	Anno 2023		Anno 2024	Anno 2023
1) Materie prime, sussidiarie, di consumo e di merci			1) Ricavi per prestazioni e cessioni ad associati e fondatori		
2) Servizi			2) Contributi da soggetti privati		
3) Godimento di beni di terzi			3) Ricavi per prestazioni e cessioni a terzi		
4) Personale			4) Contributi da enti pubblici		
5) Ammortamenti			5) Proventi da contratti con enti pubblici		
5bis) Svalutazioni delle immobilizzazioni materiali ed immateriali			6) Altri ricavi, rendite e proventi		
6) Accantonamenti per rischi ed oneri			7) Rimanenze finali		
7) Oneri diversi di gestione					
8) Rimanenze iniziali					
Totale	- €	- €	Totale	- €	- €
			<i>Avanzo/Disavanzo attività diverse (+/-)</i>	- €	- €
C) Costi e oneri da attività di raccolta fondi			C) Ricavi, rendite e proventi da attività di raccolta fondi		
	Anno 2024	Anno 2023		Anno 2024	Anno 2023
1) Oneri per raccolte fondi abituali			1) Proventi da raccolte fondi abituali		
2) Oneri per raccolte fondi occasionali			2) Proventi da raccolte fondi occasionali	1.450	
3) Altri oneri			3) Altri proventi		

Totale	- €	- €	Totale	1.450 €	- €
			<i>Avanzo/Disavanzo attività di raccolta fondi (+/-)</i>	1.450 €	- €
D) Costi e oneri da attività finanziarie e patrimoniali	Anno 2024	Anno 2023	D) Ricavi, rendite e proventi da attività finanziarie e patrimoniali	Anno 2024	Anno 2023
1) Su rapporti bancari			1) Da rapporti bancari	19	29
2) Su prestiti	765	1.573	2) Da altri investimenti finanziari		
3) Da patrimonio edilizio			3) Da patrimonio edilizio		
4) Da altri beni patrimoniali			4) Da altri beni patrimoniali		
5) Accantonamenti per rischi ed oneri			5) Altri proventi		
6) Altri oneri	3.031	509			
Totale	3.796 €	2.082 €	Totale	19 €	29 €
			<i>Avanzo/Disavanzo attività finanziarie e patrimoniali (+/-)</i>	- 3.777 €	- 2.053 €
E) Costi e oneri di supporto generale	Anno 2024	Anno 2023	E) Proventi di supporto generale	Anno 2024	Anno 2023
1) Materie prime, sussidiarie, di consumo e di merci			1) Proventi da distacco del personale		
2) Servizi			2) Altri proventi di supporto generale		
3) Godimento di beni di terzi					
4) Personale					
5) Ammortamenti					
5bis) Svalutazioni delle immobilizzazioni materiali ed immateriali					
6) Accantonamenti per rischi ed oneri					
7) Altri oneri					
8) Accantonamento a riserva vincolata per decisione degli organi istituzionali					
9) Utilizzo riserva vincolata per decisione degli organi istituzionali					
Totale	- €	- €	Totale	- €	- €
Totale oneri e costi	1.303.146 €	1.149.191 €	Totale proventi e ricavi	1.217.171 €	1.103.146 €
			<i>Avanzo/Disavanzo d'esercizio prima delle imposte (+/-)</i>	-85.975 €	-46.046 €
			<u>Imposte</u>	-	-
			Avanzo/Disavanzo d'esercizio (+/-)	-85.975 €	-46.046 €
COSTI E PROVENTI FIGURATIVI					
Costi figurativi	Anno 2024	Anno 2023	Proventi figurativi	Anno 2024	Anno 2023
1) da attività di interesse generale			1) da attività di interesse generale		
2) da attività diverse			2) da attività diverse		
Totale	- €	- €	Totale	- €	- €

ASSOCIAZIONE CROCE BIANCA VOLPIANESE ORGANIZZAZIONE DI VOLONTARIATO
Sede in Volpiano (TO) Piazza San Giovanni Bosco n. 3
C.F. 95000120014

RELAZIONE DI MISSIONE 01/01/2024 – 31/12/2024
Codice del Terzo Settore (D. Lgs. n. 117/2017 e S.M.I)
Decreto MLPS del 05/03/2020

PREMESSA

Gentili Associati,

con il presente documento sottoponiamo alla Vostra attenzione il Bilancio Consuntivo dell'esercizio chiuso al 31/12/2024 dell'associazione Croce Bianca Volpianese Organizzazione di Volontariato, redatto dal Consiglio Direttivo, nei termini di legge, che questa Assemblea dei soci è chiamata ad approvare.

Si espone che il presente Bilancio è stato redatto nella forma del Bilancio ordinario, utilizzando gli schemi di redazione obbligatori previsti dal Decreto MLPS del 05/03/2020 e si compone di:

- Stato Patrimoniale;
- Rendiconto di Gestione;
- Relazione di Missione.

Nel prosieguo si espone la Relazione di Missione nella quale sono analizzate e commentate le poste di Bilancio e si espone circa l'andamento economico e finanziario dell'ente oltre a una sistematica descrizione delle concrete modalità di perseguimento delle finalità statutarie.

1. INFORMAZIONI GENERALI

2. Missione perseguita

L'Associazione denominata Croce Bianca Volpianese Organizzazione di Volontariato, con sede in Volpiano (To), piazza San Giovanni Bosco n. 3, è luogo di aggregazione delle persone per attività in favore della comunità e del bene comune e si ispira ai principi costituzionali della solidarietà e della partecipazione, in conformità alla disciplina del Terzo Settore.

L'Associazione intende perseguire, senza scopo di lucro, una o più attività di interesse generale tra quelle previste dall'art. 4 dello Statuto, riportate nel successivo paragrafo 1.2, avvalendosi prevalentemente delle prestazioni dei volontari associati.

L'attività associativa si rivolge in prevalenza a favore di terzi e della generalità della popolazione.

Inoltre, l'Associazione informa il proprio impegno a scopi di rinnovamento civile, sociale e culturale, nel perseguimento dei valori della solidarietà sociale, anche attraverso il riconoscimento dei diritti della persona e la loro tutela.

2. Attività di interesse generale di cui all'art. 5 richiamate nello Statuto

Ai fini del perseguimento, senza scopo di lucro, di finalità civiche, solidaristiche e di utilità sociale, l'Associazione svolge le seguenti attività di interesse generale, di cui all'art. 5 del D.Lgs. 117/2017:

- Interventi e prestazioni sanitarie;
- Servizi di trasporto sanitario e di emergenza urgenza;
- Servizi di trasporto sociosanitario a mezzo di autoambulanza;
- Gestione di servizi sociali, sociosanitari o assistenziali;
- Iniziative di formazione e informazione sanitaria, educazione, nonché attività culturali di interesse sociale con finalità educativa;

- Iniziative di protezione civile e di tutela dell'ambiente; interventi e servizi finalizzati alla salvaguardia e al miglioramento delle condizioni dell'ambiente e all'utilizzazione accorta e razionale delle risorse naturali;
- Attività culturali, artistiche o ricreative di interesse sociale, incluse attività, anche editoriali, di promozione e diffusione della cultura e della pratica del volontariato e di attività di interesse generale, nonché di tutela della propria memoria storica attraverso la conservazione e la valorizzazione del patrimonio documentale.
- Organizzazione di incontri per favorire la partecipazione delle persone allo studio dei bisogni emergenti e alla programmazione del loro soddisfacimento;
- Organizzazione e gestione di servizi sociali e assistenziali, anche domiciliari, per il sostegno a persone anziane, con disabilità e comunque in condizioni anche temporanee di difficoltà;
- Attività di raccolta fondi per il finanziamento delle attività sociali.

1.3 Sezione del RUNTS e regime fiscale applicato

L'Associazione risulta essere iscritta al Registro Unico Nazionale del Terzo Settore a partire dal 24/03/2023 nella sezione "Organizzazioni di Volontariato".

2. DATI SUGLI ASSOCIATI E SULLE ATTIVITA' SVOLTE NEI LORO CONFRONTI

L'Associazione è laica e apartitica, fonda la propria struttura associativa sui principi della democrazia, sulla elettività e sulla gratuità delle cariche associative, sulla gratuità delle prestazioni fornite dagli aderenti e sull'attività di volontariato, prestata in modo personale, spontaneo e gratuito, senza fini di lucro, neanche indiretto, ed esclusivamente per fini di solidarietà sociale.

All'interno dell'Associazione non vi è distinzione tra soci e volontari, in quanto i volontari sono anche soci; alla data del 31/12/2024 risultano essere 207.

I soci hanno diritto di partecipare alla vita associativa nei modi previsti dallo Statuto e dal Regolamento Associativo.

3. CRITERI APPLICATI NELLA VALUTAZIONE DELLE VOCI DI BILANCIO, NELLE RETTIFICHE DI VALORE E NELLA CONVERSIONE DEI VALORI NON ESPRESSI ALL'ORIGINE IN MONETA AVENTE CORSO LEGALE NELLO STATO; EVENTUALI ACCORPAMENTI ED ELIMINAZIONI DELLE VOCI DI BILANCIO RISPETTO AL MODELLO MINISTERIALE

1. Composizione del Bilancio

Come detto in premessa, si espone che il Bilancio consuntivo d'esercizio dell'anno 2024 è stato redatto in conformità al modello di cui al Decreto MLPS del 05/03/2020 ed è composto da Stato Patrimoniale, Rendiconto di Gestione e Relazione di Missione. Tutti i documenti sono redatti al fine di dare compiuta e veritiera rappresentazione dei fatti di gestione e della situazione economica, patrimoniale e finanziaria dell'Associazione alla data di chiusura dell'esercizio.

L'Associazione, per l'attività complessivamente posta in essere, adotta il sistema contabile ordinario, secondo il metodo della partita doppia utilizzando il libro giornale, nel quale vengono annotate cronologicamente tutte le operazioni economiche effettuate secondo regole cronologiche di ordinata contabilità in ossequio al principio della competenza economica.

2. Criteri di redazione del Bilancio

La valutazione delle voci di Bilancio è stata eseguita ispirandosi ai criteri generali di competenza e di prudenza nella prospettiva della continuazione dell'attività.

In particolare, è stato rispettato il principio della competenza economica tenendo conto dei proventi e degli oneri di competenza dell'esercizio indipendentemente dalla data di incasso e di pagamento.

Si è altresì seguito scrupolosamente il principio della prudenza.

3. Accorpamenti o eliminazioni di voci rispetto al modello ministeriale

Si evidenzia che non si è proceduto a eliminare o ad accorpare alcuna delle voci di Stato Patrimoniale e del Rendiconto di Gestione previsti dal modello ministeriale.

4. Principi generali di valutazione dei valori di Bilancio

Il Bilancio corrisponde alle risultanze delle scritture contabili regolarmente tenute ed è redatto nel rispetto del principio della chiarezza e con l'obiettivo di rappresentare in modo veritiero e corretto la situazione patrimoniale e finanziaria dell'Associazione e il risultato economico dell'esercizio.

I criteri di valutazione dei valori di Bilancio sono conformi alle disposizioni dell'articolo 2426 c.c. e sono non difforni da quelli utilizzati nella redazione del Bilancio dell'esercizio precedente. Entrando nel dettaglio dei criteri di valutazione adottati si evidenzia quanto segue:

- *Immobilizzazioni immateriali*

Le immobilizzazioni immateriali sono iscritte al costo di acquisto ed esposte al netto degli ammortamenti effettuati nel corso degli esercizi e imputati direttamente alle singole voci.

La voce "Manutenzione/Ampliamento sede" è stata ammortizzata in base alla residua durata del contratto di locazione di complessivi 6 + 6 anni.

- *Immobilizzazioni materiali*

Le immobilizzazioni materiali sono iscritte al costo storico di acquisto e rettificata dai corrispondenti fondi di ammortamento. Le quote di ammortamento, imputate al Rendiconto di Gestione, sono state calcolate attesi l'utilizzo, la destinazione e la durata economico-tecnica dei cespiti, sulla base del criterio della residua possibilità di utilizzazione, criterio che abbiamo ritenuto ben rappresentato dalle seguenti aliquote, non modificate rispetto l'esercizio precedente, e ridotte alla metà nell'esercizio di entrata in funzione del bene:

Tipo bene	% ammortamento
Ambulanze e Automezzi	25%
Attrezzatura sanitaria ordinaria	12,50%
Attrezzatura sanitaria elettromedicale	20%
Autovetture	25%
Macchine ufficio elettroniche	20%
Mobili e arredi ufficio	12%
Mobili e arredi sede	10%

- *Immobilizzazioni finanziarie*

Non ne esistono.

- *Crediti*

I crediti sono iscritti al valore di presumibile realizzo.

- *Disponibilità liquide*

Le disponibilità liquide sono iscritte al valore nominale e sono rappresentate dalle disponibilità di cassa e dal saldo attivo dei conti correnti bancari e postali intestati all'Associazione alla data chiusura dell'esercizio.

- *Debiti*

I debiti sono iscritti al loro valore nominale.

- *Ratei e risconti*

I ratei e i risconti sono stati determinati secondo il criterio dell'effettiva competenza temporale dell'esercizio.

- *Fondi per rischi e oneri*

Non ne esistono.

- *Fondo TFR*

I debiti per TFR sono iscritti per il loro valore nominale e imputati in ossequio alle disposizioni di cui all'art. 2120 c.c. Tale posta rappresenta l'effettivo debito maturato verso i dipendenti in conformità di legge e dei contratti di lavoro vigenti, considerando ogni forma di remunerazione avente carattere continuativo. Il fondo corrisponde al totale delle singole indennità maturate a favore dei dipendenti alla data di chiusura del Bilancio al netto degli acconti erogati ed è pari a quanto si sarebbe dovuto corrispondere ai dipendenti in caso di cessazione del rapporto di lavoro in tale data.

- *Proventi e oneri*

I proventi e gli oneri di gestione sono rilevati secondo i principi della competenza economica e della prudenza.

- *Imposte*

Poiché anche per l'esercizio 2024 l'aliquota IRAP risulta azzerata, ai sensi dell'art. 1 comma 1 della Legge Regionale n. 33 del 30/11/2023, la nostra Associazione non ha provveduto a effettuare alcun accantonamento per imposte sul reddito.

3.5 Redazione del Bilancio in Euro

Il Bilancio, comprensivo della presente Relazione, viene redatto in unità di Euro. Le voci di Bilancio originariamente espresse in valuta estera sono esposte in Euro al cambio corrente alla data di valuta applicabile secondo corretti principi contabili.

4. MOVIMENTI DELLE IMMOBILIZZAZIONI

4.1 Immobilizzazioni immateriali

Di seguito viene fornito il dettaglio delle immobilizzazioni immateriali:

	IMMOBILIZZAZIONI IMMATERIALI	Altre	Totale
	Valore di Bilancio al 31/12/2023	53.839,00	53.839,00
+	Acquisti 2024		
-	Cessioni 2024		
=	Valore al 31/12/2024	53.839,00	53.839,00
-	Ammortamenti 2024	-5.382,00	-5.382,00
=	Valore di Bilancio al 31/12/2024	48.457,00	48.457,00

In riferimento alle "Altre" immobilizzazioni immateriali si evidenzia che si tratta di spese di manutenzione effettuate direttamente dall'Associazione nei locali utilizzati e ammortizzate in base alla residua durata del contratto di locazione di complessivi 6 + 6 anni.

4.2 Immobilizzazioni materiali

Con riferimento alle immobilizzazioni materiali sotto riportate, si precisa che nel corso del presente esercizio non sono state effettuate né rivalutazioni né svalutazioni.

	IMMOBILIZZAZIONI MATERIALI	Attrezzature	Altri beni	Totale
	Costo storico	62.401,00	767.708,00	830.109,00
-	F.do amm.to al 31/12/2023	-58.253,00	-701.142,00	-759.395,00
=	Valore netto contabile al 31/12/2023	4.148,00	66.566,00	70.714,00
+	Acquisti 2024	7.170,00	228.292,00	235.462,00
-	Cessioni 2024	-6.500,00	-97.852,00	-104.352,00

=	Valore lordo al 31/12/2024	63.071,00	898.148,00	961.219,00
-	Ammortamenti 2024	-2.225,00	-55.614,00	-57.839,00
-	Utilizzo F.do amm.to 2024	-6.500,00	-92.700,00	-99.200,00
=	F.do amm.to al 31/12/2024	-53.978,00	-664.056,00	-718.034,00
	Valore netto contabile al 31/12/2024	9.093,00	234.092,00	243.185,00

In riferimento alle immobilizzazioni materiali si evidenzia l'incremento complessivo di € 235.462,00. In particolare:

- L'importo di € 2.900,00 è relativo all'acquisto di "Attrezzature sanitarie ordinarie";
- L'importo di € 4.270,00 è relativo all'acquisto di "Attrezzature sanitarie elettromedicali";
- L'importo di € 219.973,00 è relativo all'acquisto di "Ambulanze";
- L'importo di € 8.000,00 è relativo all'acquisto di "Autovetture";
- L'importo di € 319,00 è relativo all'acquisto di "Arredi e mobili sede".

Le dismissioni di importo complessivo pari a € 104.352,00 si riferiscono alle cessioni dell'ambulanza B32, degli automezzi B22 e B48 e di un defibrillatore.

4.2.1 Operazioni di locazione finanziaria

Nel corso del 2022 la nostra Associazione ha stipulato con FCA Bank S.p.A. il Contratto di locazione finanziaria (leasing) n. 7001085677 relativo all'ambulanza Peugeot Boxer targata GL574ZZ entrata in funzione nel mese di febbraio 2023. Tale contratto prevede il pagamento di n. 59 canoni mensili pari a € 1.639,34 iscritti nel Rendiconto di Gestione alla voce A.3) Godimento di beni di terzi, oltre al pagamento di un maxi canone pari a € 15.000,00 rilevato a Bilancio in base al principio della competenza temporale mediante l'iscrizione di un sconto attivo.

4.3 Immobilizzazioni finanziarie

Non risultano iscritte in Bilancio immobilizzazioni finanziarie.

5. COMPOSIZIONE DELLA VOCE COSTI DI IMPIANTO E DI AMPLIAMENTO

Non risultano iscritti in Bilancio costi di impianto e di ampliamento.

6. CREDITI E DEBITI DI DURATA RESIDUA SUPERIORE O INFERIORE A 5 ANNI

6.1 Crediti di durata residua superiore o inferiore a 5 anni

Con riferimento ai crediti iscritti nell'Attivo Circolante dello Stato Patrimoniale al 31/12/2024 si riporta nel seguente prospetto l'ammontare esigibile oltre l'esercizio successivo con una specifica indicazione dei crediti di durata residua superiore ai 5 anni.

Crediti, con separata indicazione aggiuntiva per ciascuna voce, degli importi esigibili oltre l'esercizio successivo	Saldo al 31/12/2024	di cui entro 12 mesi	di cui oltre 12 mesi	di cui oltre 5 anni
1) Verso utenti e clienti	432.160,00	284.275,00	147.885,00	
9) Crediti tributari	11.615,00	11.615,00		
12) Verso altri	7.622,00	122,00	7.500,00	
Totale	451.397,00	296.012,00	155.385,00	

Il saldo dei "Crediti verso utenti e clienti" esigibili entro 12 mesi è formato dalle seguenti voci:

- Crediti verso clienti per € 218.883,00;
- Clienti c/to ricevute da emettere TO4 Dialisi anno 2022 per € 7.888,00 relativi a importi ancora da fatturare alle ASL a seguito dei consuntivi di competenza dell'anno 2022 regolarmente certificati dal

- Revisore ANPAS nel corso dell'anno 2023 in attesa di controllo e di eventuale richiesta di documentazione da parte dell'Ente erogatore;
- Clienti c/to ricevute da emettere verso ASL TO4 per € 15.341,00 e verso ASL Città di Torino per € 7.219,00 inerenti al riconoscimento delle relative quote dei canoni di locazione di competenza dell'anno 2021 della nuova sede che l'Associazione ha dovuto sostenere;
 - Clienti c/to ricevute da emettere verso 118 di competenza dell'anno 2019 pari a € 1.084,00 regolarmente certificati dal Revisore ANPAS in attesa di controllo e di eventuale richiesta di documentazione da parte dell'Ente erogatore;
 - Clienti c/to ricevute da emettere TO4 Lotto 1 TBU anno 2023 per € 360,00 relativi a importi ancora da fatturare alle ASL a seguito dei consuntivi di competenza dell'anno 2023 regolarmente certificati dal Revisore ANPAS nel corso del 2024 in attesa di controllo e di eventuale richiesta di documentazione da parte dell'Ente erogatore;
 - Clienti c/to ricevute da emettere TO4 Lotto 2 RIA anno 2023 per € 14.000,00 relativi a importi ancora da fatturare alle ASL a seguito dei consuntivi di competenza dell'anno 2023 regolarmente certificati dal Revisore ANPAS nel corso del 2024 in attesa di controllo e di eventuale richiesta di documentazione da parte dell'Ente erogatore;
 - Clienti c/to ricevute da emettere TO4 Dialisi Lotto 5 anno 2023 per € 18.650,00 relativi a importi ancora da fatturare alle ASL a seguito dei consuntivi di competenza dell'anno 2023 regolarmente certificati dal Revisore ANPAS nel corso del 2024 in attesa di controllo e di eventuale richiesta di documentazione da parte dell'Ente erogatore;
 - Clienti c/to ricevute da emettere TO4 Lotto 1 Venaria anno 2023 per € 850,00 relativi a importi ancora da fatturare alle ASL a seguito dei consuntivi di competenza dell'anno 2023 regolarmente certificati dal Revisore ANPAS nel corso del 2024 in attesa di controllo e di eventuale richiesta di documentazione da parte dell'Ente erogatore.

Il saldo dei "Crediti verso utenti e clienti" esigibili oltre 12 mesi è formato dalle seguenti voci:

- Clienti c/to ricevute da emettere verso 118 di competenza dell'anno 2022 pari a € 18.135,00 regolarmente certificati dal Revisore ANPAS in attesa di controllo e di eventuale richiesta di documentazione da parte dell'Ente erogatore;
- Clienti c/to ricevute da emettere verso 118 di competenza dell'anno 2023 pari a € 34.250,00 relativi a importi ancora da fatturare alle ASL a seguito dei consuntivi di competenza dell'anno 2023 regolarmente certificati dal Revisore ANPAS in attesa di controllo e di eventuale richiesta di documentazione da parte dell'Ente erogatore;
- Clienti c/to ricevute da emettere verso 118 di competenza dell'anno 2024 pari a € 12.000,00 relativi a importi ancora da fatturare alle ASL a seguito dei consuntivi di competenza previsionali dell'anno 2024 ancora da certificare da parte del Revisore ANPAS in attesa di controllo e di eventuale richiesta di documentazione da parte dell'Ente erogatore;
- Clienti c/to ricevute da emettere verso ASL TO4 Lotto 5 Dialisi di competenza dell'anno 2024 pari a € 21.000,00 relativi a importi ancora da fatturare alle ASL a seguito dei consuntivi di competenza previsionali dell'anno 2024 ancora da certificare da parte del Revisore ANPAS in attesa di controllo e di eventuale richiesta di documentazione da parte dell'Ente erogatore;
- Clienti c/to ricevute da emettere verso ASL TO4 Lotto 1 Ciriè di competenza dell'anno 2024 pari a € 22.000,00 relativi a importi ancora da fatturare alle ASL a seguito dei consuntivi di competenza previsionali dell'anno 2024 ancora da certificare da parte del Revisore ANPAS in attesa di controllo e di eventuale richiesta di documentazione da parte dell'Ente erogatore;
- Clienti c/to ricevute da emettere verso ASL TO2 Lotto 6 di competenza dell'anno 2024 pari a € 32.000,00 relativi a importi ancora da fatturare alle ASL a seguito dei consuntivi di competenza previsionali dell'anno 2024 ancora da certificare da parte del Revisore ANPAS in attesa di controllo e di eventuale richiesta di documentazione da parte dell'Ente erogatore;
- Clienti c/to ricevute da emettere verso ASL TO4 Lotto 1 TBU di competenza dell'anno 2024 pari a € 2.500,00 relativi a importi ancora da fatturare alle ASL a seguito dei consuntivi di competenza previsionali dell'anno 2024 ancora da certificare da parte del Revisore ANPAS in attesa di controllo e di eventuale richiesta di documentazione da parte dell'Ente erogatore;

- Clienti c/to ricevute da emettere verso ASL TO4 Lotto 2 RIA di competenza dell'anno 2024 pari a € 6.000,00 relativi a importi ancora da fatturare alle ASL a seguito dei consuntivi di competenza previsionali dell'anno 2024 ancora da certificare da parte del Revisore ANPAS in attesa di controllo e di eventuale richiesta di documentazione da parte dell'Ente erogatore.

Il saldo dei "Crediti tributari" è formato dalle seguenti voci:

- Crediti UTF Agenzia Dogane per € 7.877,00;
- Eccedenza R.A. lavoro autonomo anno 2020 per € 558,00;
- Trattamento integrativo D.L. 3/2020 per € 2.946,00;
- Indennità L. 113/2024 – Bonus Natale per € 234,00.

Il saldo dei "Crediti verso altri" esigibile entro 12 mesi è costituito dalla voce Crediti diversi v/altri per € 122,00.

Il saldo dei "Crediti verso altri" esigibile oltre 12 mesi è costituito dalla voce Cauzioni attive per € 7.500,00 relative al contratto di affitto della nuova sede di durata complessiva pari a 6+6 anni.

6.2 Debiti di durata residua superiore o inferiore a 5 anni

Con riferimento ai debiti iscritti nel Passivo dello Stato Patrimoniale al 31/12/2024 si riporta nel seguente prospetto l'ammontare da estinguere oltre l'esercizio successivo con una specifica indicazione dei debiti di durata residua superiore ai 5 anni.

Debiti, con separata indicazione aggiuntiva per ciascuna voce, degli importi esigibili oltre l'esercizio successivo	Saldo al 31/12/2024	di cui entro 12 mesi	di cui oltre 12 mesi	di cui oltre 5 anni
1) Debiti verso banche	9.700,00	9.309,00	391,00	
7) Debiti verso fornitori	167.790,00	139.280,00	28.510,00	
9) Debiti tributari	214.035,00	173.472,00	40.563,00	
10) Debiti v/istituti di previdenza e di sicurezza sociale	86.041,00	86.041,00		
11) Debiti verso dipendenti e collaboratori	57.093,00	57.093,00		
12) Altri debiti	42.509,00	16.468,00	26.041,00	
Totale	577.168,00	481.663,00	95.505,00	

Il saldo dei "Debiti verso banche" è formato dai seguenti finanziamenti richiesti per l'acquisto di mezzi:

- Finanziamento passivo FCA Bank B49 per € 4.963,00;
- Finanziamento passivo AutoBank B54 per € 4.737,00.

Il saldo dei "Debiti verso fornitori" è formato dalle seguenti voci:

- Debiti verso fornitori per € 98.778,00;
- Fornitori c/fatture da ricevere per € 69.012,00.

Il saldo dei "Debiti tributari" è formato dalle seguenti voci:

- Erario c/IRPEF dipendenti + addizionale regionale e comunale anno 2020 per € 49.413,00;
- Erario c/IRPEF dipendenti + addizionale regionale e comunale anno 2023 per € 68.105,00;
- Erario c/IRPEF dipendenti + addizionale regionale e comunale anno 2024 per € 89.465,00;
- Erario c/R.A. lavoro autonomo per € 4.406,00;
- Erario c/imposta sostitutiva TFR per € 1.405,00;
- Debito trattamento integrativo dipendenti per € 187,00;
- Eccedenza bonus da restituire per € 1.054,00.

Il saldo dei "Debiti v/istituti di previdenza e di sicurezza sociale" è formato dalle seguenti voci:

- Debiti v/INPS per € 82.454,00;

- Debiti v/previdenza complementare TFR Perseo e Sirio per € 3.322,00;
- Debiti v/Azimut per € 265,00.

Il saldo dei “Debiti verso dipendenti e collaboratori” è formato dalle seguenti voci:

- Debiti v/personale per € 45.372,00;
- Debiti v/personale per ticket per € 11.721,00.

Il saldo della voce “Altri debiti” esigibili entro 12 mesi è così formato:

- Debito per trattenute sindacali per € 341,00;
- Debiti v/ANPAS per quote associative per € 8.363,00;
- Prestiti e pignoramenti per dipendente per € 513,00;
- Debiti v/ANPAS Nazionale per servizio civile per € 1.000,00;
- Note di credito da emettere verso TO4 Lotto 9 TBU di competenza dell’anno 2022 per € 6.251,00 relative a importi da restituire alle ASL a seguito dei consuntivi di competenza dell’anno 2022 regolarmente certificati dal Revisore ANPAS nel corso del 2023 e in attesa di controllo e di eventuale richiesta di documentazione da parte dell’Ente creditore.

Il saldo della voce “Altri debiti” esigibili oltre 12 mesi è così formato:

- Note di credito da emettere verso 118 di competenza dell’anno 2020 per € 4.593,00 relative a importi da restituire alle ASL a seguito dei consuntivi di competenza dell’anno 2020 regolarmente certificati dal Revisore ANPAS nel corso del 2021 in attesa di controllo e di eventuale richiesta di documentazione da parte dell’Ente creditore;
- Note di credito da emettere verso 118 di competenza dell’anno 2021 per € 2.949,00 relative a importi da restituire alle ASL a seguito dei consuntivi di competenza dell’anno 2021 regolarmente certificati dal Revisore ANPAS nel corso del 2022 in attesa di controllo e di eventuale richiesta di documentazione da parte dell’Ente creditore;
- Note di credito da emettere verso ASL TO2 Lotto 7 di competenza dell’anno 2024 per € 11.000,00 relative a importi da restituire alle ASL a seguito dei consuntivi di competenza previsionali dell’anno 2024 ancora da certificare da parte del Revisore ANPAS in attesa di controllo e di eventuale richiesta di documentazione da parte dell’Ente creditore;
- Creditori diversi per € 7.500,00 inerenti al contratto di affitto della nuova sede di durata complessiva pari a 6 + 6 anni.

6.3 Debiti assistiti da garanzie reali su beni sociali con specifica indicazione della natura delle garanzie

Per i debiti di cui sopra non sono previste forme di garanzia reale o personale.

7. RATEI E RISCOINTI E ALTRI FONDI

7.1 Ratei e risconti attivi

Di seguito si illustra il dettaglio dei ratei e dei risconti attivi iscritti nello Stato Patrimoniale al 31/12/2024.

RATEI E RISCOINTI ATTIVI	Saldo al 31/12/2024
Ratei attivi	309,00
di cui:	
INAIL dipendenti	309,00
Risconti attivi	29.245,00
di cui:	
Assicurazioni automezzi	15.437,00

Assicurazioni volontari	2.382,00
Canoni assistenza software	1.264,00
Canone leasing mezzo targato GL574ZZ	8.016,00
Interessi passivi per dilazione pagamenti	2.146,00
Totale	29.554,00

Non sussistono al 31/12/2024 ratei e risconti attivi pluriennali.

7.2 Ratei e risconti passivi

Di seguito si illustra il dettaglio dei ratei e dei risconti passivi iscritti nello Stato Patrimoniale al 31/12/2024.

RATEI E RISCONTI PASSIVI	Saldo al 31/12/2024
Ratei passivi	95.346,00
di cui:	
Retribuzioni	70.886,00
Oneri sociali	23.729,00
INAIL dipendenti	731,00
Risconti passivi	45.474,00
di cui:	
Contributo c/esercizio per acquisto ambulanza B50 anno 2021	1.221,00
Contributo c/esercizio per acquisto ambulanza B52 anno 2023	9.000,00
Contributo c/esercizio per acquisto ambulanza B56 anno 2023	2.940,00
Contributo c/esercizio per acquisto ambulanza B55 anno 2024	14.043,00
Contributo c/esercizio per acquisto ambulanza B58 (acconto 2023+saldo 2024)	18.270,00
Totale	140.820,00

Il saldo relativo ai Risconti passivi esigibili entro l'esercizio successivo pari a € 14.629,00 è così formato:

- Contributo in c/esercizio concesso nell'anno 2021 relativo all'acquisto dell'ambulanza B50 per € 1.221,00;
- Contributo in c/esercizio concesso nell'anno 2023 relativo all'acquisto dell'ambulanza B52 per € 3.000,00;
- Contributo in c/esercizio concesso nell'anno 2023 relativo all'acquisto dell'ambulanza B56 per € 1.176,00;
- Contributo in c/esercizio concesso nell'anno 2024 relativo all'acquisto dell'ambulanza B55 per € 4.012,00;
- Contributo in c/esercizio concesso nell'anno 2024 relativo all'acquisto dell'ambulanza B58 per € 5.220,00.

Il saldo relativo ai Risconti passivi esigibili oltre l'esercizio successivo pari a € 30.845,00 è così formato:

- Contributo in c/esercizio concesso nell'anno 2023 relativo all'acquisto dell'ambulanza B52 per € 6.000,00;
- Contributo in c/esercizio concesso nell'anno 2023 relativo all'acquisto dell'ambulanza B56 per € 1.764,00;
- Contributo in c/esercizio concesso nell'anno 2024 relativo all'acquisto dell'ambulanza B55 per € 10.031,00;
- Contributo in c/esercizio concesso nell'anno 2024 relativo all'acquisto dell'ambulanza B58 per € 13.50,00.

Tali contributi sono stati iscritti nel Rendiconto di Gestione alla voce A.8) Contributi da enti pubblici con il metodo indiretto e rinviati per competenza agli esercizi successivi mediante l'iscrizione di risconti passivi in base alla vita utile dei beni strumentali di riferimento.

7.3 Altri fondi

Di seguito si illustra il dettaglio del fondo TFR iscritto nello Stato Patrimoniale al 31/12/2024.

TRATTAMENTO DI FINE RAPPORTO	
Valore di inizio esercizio	145.909,00
Accantonamento dell'esercizio	23.029,00
Altre variazioni	-40.959,00
Valore di fine esercizio	127.979,00

Il fondo accantonato rappresenta l'effettivo debito della società al 31/12/2024 verso i dipendenti in forza a tale data al netto degli anticipi corrisposti.

8. MOVIMENTAZIONI DELLE VOCI DI PATRIMONIO NETTO

PATRIMONIO NETTO	Saldo al 31/12/2024	Saldo al 31/12/2023	Variazioni
I) Fondo di dotazione dell'ente			
II) Patrimonio vincolato			
1) Riserve statutarie			
2) Riserve vincolate per decisione degli Organi istituzionali			
3) Riserve vincolate destinate da terzi	124.670,00	147.480,00	- 22.810,00
III) Patrimonio libero			
1) Riserve di utili o avanzi di gestione	- 87.604,00	- 41.559,00	- 46.046,00
2) Altre riserve			
IV) Avanzo d'esercizio	- 85.975,00	- 46.046,00	- 39.929,00
Totale complessivo	- 48.909,00	59.876,00	- 108.785,00

Con specifico riferimento alla voce II.3) Riserve vincolate destinate da terzi si precisa che si tratta di riserve rinvenienti dalle seguenti donazioni:

- Donazione erogata dalla Fondazione CRT nell'anno 2022 per l'importo complessivo di € 50.000,00 destinata all'acquisto dell'ambulanza B55 avvenuto in data 27/05/2024;
- Donazione erogata da ANPAS ODV nell'anno 2023 per l'importo complessivo di € 92.480,00 destinata all'acquisto dell'ambulanza B58 finalizzato al reintegro dell'ambulanza donata dall'Associazione per l'emergenza Ucraina.

La relativa contropartita è iscritta nel Rendiconto di Gestione tra i "Contributi da soggetti privati" in base al principio di competenza e in rapporto alla durata dell'ammortamento del bene a cui si riferiscono.

9. INDICAZIONE DEGLI IMPEGNI DI SPESA O DI REINVESTIMENTO DI FONDI O CONTRIBUTI RICEVUTI CON FINALITÀ SPECIFICHE

Al 31/12/2024 non vi sono impegni di spesa, reinvestimenti di fondi o contributi ricevuti con finalità specifiche.

10. DESCRIZIONE DEI DEBITI PER EROGAZIONI LIBERALI CONDIZIONATE

Al 31/12/2024 non vi sono debiti per erogazioni liberali condizionate.

11. ANALISI DELLE PRINCIPALI COMPONENTI DEL RENDICONTO GESTIONALE

L'Associazione non svolge attività diverse da quella di interesse generale di cui all'art. 5 D. Lgs. 117/2017. Di seguito si illustra il dettaglio delle principali componenti del Rendiconto Gestionale riferite al 31/12/2024.

Ricavi, rendite e proventi da attività di interesse generale	
Erogazioni liberali	7.431,00
Proventi del 5 per mille	4.452,00
Contributi da soggetti privati	22.810,00
Ricavi per prestazioni e cessioni a terzi	18.825,00
Contributi da enti pubblici	11.232,00
Proventi da contratti con enti pubblici	1.091.492,00
Altri ricavi, rendite e proventi	59.460,00
Totale	1.215.702,00

La voce "Contributi da enti pubblici" accoglie i proventi derivanti da accordi con enti pubblici non caratterizzate da un rapporto di sinallagmaticità, ovvero senza obbligo di eseguire una prestazione specifica nei confronti del committente. In tale voce sono iscritti contributi in c/esercizio per € 11.232,00 di cui:

- € 2.440,00 relativi alla quota di competenza dell'esercizio 2024 del contributo concesso pari all'importo totale dell'IVA di € 9.759,00, per l'acquisto dell'ambulanza B50 ai sensi dell'art. 76, comma 2 del D.Lgs. n. 117/2017;
- € 3.000,00 relativi alla quota di competenza dell'esercizio 2024 del contributo concesso pari all'importo totale dell'IVA di € 15.000,00, per l'acquisto dell'ambulanza B52 ai sensi dell'art. 76, comma 2 del D.Lgs. n. 117/2017;
- € 1.176,00 relativi alla quota di competenza dell'esercizio 2024 del contributo concesso, pari all'importo totale dell'IVA di € 4.705,00, per l'acquisto dell'ambulanza B56 ai sensi dell'art. 76, comma 2 del D.Lgs. n. 117/2017;
- € 2.006,00 relativi alla quota di competenza dell'esercizio 2024 del contributo concesso, pari all'importo totale dell'IVA di € 16.049,00, per l'acquisto dell'ambulanza B55 ai sensi dell'art. 76, comma 2 del D.Lgs. n. 117/2017;
- € 2.610,00 relativi alla quota di competenza dell'esercizio 2024 del contributo concesso, pari all'importo totale dell'IVA di € 20.880,00, per l'acquisto dell'ambulanza B58 ai sensi dell'art. 76, comma 2 del D.Lgs. n. 117/2017.

I "Proventi da contratti con enti pubblici" si riferiscono a proventi derivanti da accordi con enti di natura pubblica, quali 118, ASL e Unione dei Comuni Nord-Est Torino, aventi carattere sinallagmatico in cui sia previsto un corrispettivo a fronte di un servizio reso. Gli accordi con l'Unione dei Comuni Nord-Est Torino si sono conclusi nel mese di giugno 2024.

Costi e oneri da attività di interesse generale	
Materie prime, sussidiarie, di consumo e merci	50.628,00
Servizi	287.551,00
Godimento beni di terzi	68.213,00
Personale	734.683,00
Ammortamenti	63.221,00
Oneri diversi di gestione	95.054,00

Totale	1.299.350,00
---------------	--------------

I principali costi che compongono la voce "Servizi" sono relativi a servizi quali carburante, manutenzioni e assicurazioni per complessivi € 196.380,00.

Negli "Oneri diversi di gestione" le voci che assumono maggior rilevanza per un importo complessivo di € 62.620,00 sono le seguenti:

- Sopravvenienza passiva verso ASL TO2 per complessivi € 2.657,00 relativa alla chiusura dei consuntivi di competenza degli anni 2021 e 2022;
- Sopravvenienza passiva verso ASL TO4 per complessivi € 34.749,00 relativa alla chiusura dei consuntivi di competenza dell'anno 2019;
- Sopravvenienza passiva verso ASL TO4 per complessivi € 24.781,00 relativa alla chiusura dei consuntivi di competenza dell'anno 2021;
- Sopravvenienza passiva verso 118 per complessivi € 433,00 relativa alla chiusura dei consuntivi di competenza dell'anno 2018.

Per quanto riguarda l'attività finanziaria e patrimoniale si evidenzia che nel corso dell'anno 2024 l'Associazione ha sostenuto interessi passivi su finanziamenti per complessivi € 764,00.

12. DESCRIZIONE DELLA NATURA DELLE EROGAZIONI LIBERALI RICEVUTE

Trattasi di sottoscrizioni spontanee da privati.

13. NUMERO MEDIO DEI DIPENDENTI RIPARTITO PER CATEGORIE, NONCHE' NUMERO DEI VOLONTARI ISCRITTI NEL REGISTRO DEI VOLONTARI DI CUI ALL'ART. 17 C.1 CHE SVOLGONO LA LORO ATTIVITA' IN MODO NON OCCASIONALE

13.1 Dipendenti

Di seguito si riporta dettaglio del numero medio dei dipendenti in forza durante l'esercizio 2024 ripartito per categorie:

Dipendenti	ULA – unità lavorative anno 2024
Apprendisti	0
Operai	20
Impiegati	2
Totale	22

13.2 Volontari

I volontari iscritti nell'anno 2024 nel Registro dei volontari di cui all'art. 17 c. 1 che svolgono la loro attività in modo non occasionale sono pari a 207.

14. COMPENSI SPETTANTI ALL'ORGANO ESECUTIVO, ALL'ORGANO DI CONTROLLO NONCHE' AL SOGGETTO INCARICATO DELLA REVISIONE LEGALE

Di seguito si riporta il dettaglio dei compensi spettanti esclusivamente al soggetto incarico della revisione legale. Si precisa infatti che, data la natura di ODV dell'Associazione, non spetta compenso alcuno nei confronti dell'organo di amministrazione.

Compensi spettanti agli organi sociali	Importi
---	----------------

Consiglio Direttivo	0
Organo di controllo	0
Revisore legale	1.500,00

Si precisa che il compenso annuo spettante al soggetto incaricato della revisione legale è pari ad € 1.500,00 oltre cassa previdenza pari al 4%, IVA al 22% e rimborso spese vive sostenute.

15. PROSPETTO IDENTIFICATIVO DEGLI ELEMENTI PATRIMONIALI E FINANZIARI E DELLE COMPONENTI ECONOMICHE INERENTI I PATRIMONI DESTINATI A UNO SPECIFICO AFFARE DI CUI ALL'ART. 10 D.LGS. 117/2017

Si espone che l'Associazione non prevede e non dispone di patrimoni destinati ad uno specifico affare nel senso previsto dall'art. 10 D. Lgs. 117/2017.

16. OPERAZIONI REALIZZATE CON PARTI CORRELATE

Nel corso dell'esercizio 2024 l'Associazione non ha posto in essere operazioni con parti correlate.

17. PROPOSTA DI DESTINAZIONE DELL'AVANZO O DI COPERTURA DEL DISAVANZO

Si propone all'Assemblea di coprire il disavanzo realizzato nell'esercizio 2024 pari a € 85.975,00 mediante l'utilizzo di avanzi che si otterranno negli anni successivi.

18. ILLUSTRAZIONE DELLA SITUAZIONE DELL'ENTE E DELL'ANDAMENTO DELLA GESTIONE

Nel corso dell'anno 2024 si è registrato un incremento significativo dei chilometri percorsi e dei servizi effettuati rispetto all'anno precedente. In particolare, risultano in aumento le seguenti convenzioni:

- ASL TO4 Lotto 5 (Dialisi): 4.554 interventi e 162.893 km percorsi (vs 4.069 interventi e 166.457 km nel 2023);
- 118 MSB: 3.351 interventi e 113.622 km percorsi (assente nel 2023 come voce distinta nel tracciato);
- ASL TO2 Lotto 6: 1.668 interventi e 41.642 km (vs 1.504 interventi e 36.812 km cumulati in diverse sotto-voci);
- ASL TO2 Lotto 7 (Dialisi): 1.643 interventi e 69.183 km (sostanzialmente stabile rispetto al 2023 con 1.961 interventi e 72.020 km);
- ASL TO4 Lotto 1 Cirié-Lanzo: 2.012 interventi e 74.593 km (vs 93 interventi e 3.563 km nel 2023, per cambio nella modalità di rendicontazione).

Si segnala, invece, una relativa stabilità o riduzione marginale per le seguenti convenzioni:

- ASL TO4 Lotto 5 Dialisi RSA: 347 interventi e 18.790 km nel 2023, non presenti come voce separata nel 2024 ma verosimilmente confluiti nella voce unica Lotto 5;
- ASL TO4 Lotto 1 TBU: invariata con 123 interventi nel 2023 e 123 nel 2024;
- Trasporti volontari e privati: si rileva un aumento dell'attività ma con caratteristiche di gratuità o contribuzione simbolica.

Inoltre, si evidenzia che il totale dei viaggi è passato da 10.548 nel 2023 a 16.047 nel 2024, mentre i chilometri complessivi sono saliti da 383.029 km a 555.176 km, con un incremento netto del 45% circa sui km percorsi.

19. EVOLUZIONE PREVEDIBILE DELLA GESTIONE E PREVISIONI DI MANTENIMENTO DEGLI EQUILIBRI ECONOMICI E FINANZIARI

Durante l'anno 2024 la gestione economico-finanziaria dell'Associazione ha continuato a essere impegnativa, anche a causa dell'incidenza dei costi fissi legati alla nuova sede operativa. Tuttavia, si segnala la continuità dei principali contratti di servizio in essere: tutte le convenzioni sono state rinnovate, a eccezione di quella

con ASL TO2 che risulta prorogata fino al 31/05/2025. Le ATS sono state mantenute con le stesse associazioni partner degli anni precedenti, assicurando la continuità territoriale e operativa.

Convenzioni confermate:

- Convenzione 118 (rinnovata);
- Convenzione ATS Lotto 7 ASL TO2 con Croce Verde di Rivoli, Croce di Collegno, Croce Rossa di Chieri e Croce Verde di None (in proroga fino al 31/05/2025);
- Convenzione ASL TO2 Lotto 6 (in proroga fino al 31/05/2025);
- Convenzioni ASL TO4 (rinnovate);
- Convenzione RIA (TO4) (rinnovata);
- Convenzione TBU, in ATS con Croce Rossa di Fiano, Castellamonte e altre sedi storiche (rinnovata);

Per quanto riguarda gli obiettivi fissati per l'anno 2024, purtroppo, non è stato possibile raggiungerli con riferimento all'attività di raccolta fondi e sottoscrizioni tramite tessere socio-sostenitore; mentre, è stato un successo il progetto educativo con le scuole grazie alla partecipazione di numerosi Istituti e il forte impatto formativo. Sono stati mantenuti e consolidati i rapporti con Vol.To per le attività di promozione del volontariato. Si segnala, infine, che l'ambulanza acquistata grazie al contributo della Fondazione CRT (€ 50.000, assegnato nel 2022) è stata consegnata e allestita regolarmente nel 2024, con utilizzo integrale del contributo.

Gli obiettivi per il 2025 sono riportati nel bilancio previsionale allegato e includono l'ottimizzazione dei costi di esercizio, la promozione dei servizi a pagamento per i privati e il rafforzamento della sostenibilità patrimoniale.

20. INDICAZIONE DELLE MODALITA' DI PERSEGUIMENTO DELLE FINALITA' STATUTARIE, CON SPECIFICO RIFERIMENTO ALLE ATTIVITA' DI INTERESSE GENERALE

Con riferimento alle attività di interesse generale perseguite dall'Associazione, e indicate al punto 1.2 della presente Relazione, si evidenzia che le principali finalità statutarie sono perseguite mediante l'organizzazione di eventi pubblici finalizzati a coinvolgere più persone possibili al volontariato. Tali finalità sono altresì perseguite tramite l'utilizzo dei social e di beni strumentali, quali le ambulanze e i mezzi di trasporto a nostra disposizione.

Nel corso del 2024 si è dato particolare impulso al progetto educativo con le scuole, che ha coinvolto diverse realtà scolastiche del territorio, contribuendo a diffondere la cultura del soccorso e la conoscenza del ruolo del volontario. L'iniziativa ha avuto un impatto molto positivo sia in termini di partecipazione sia come investimento valoriale nella sensibilizzazione delle nuove generazioni.

21. INFORMAZIONI E RIFERIMENTI IN ORDINE AL CONTRIBUTO CHE LE ATTIVITA' DIVERSE FORNISCONO AL PERSEGUIMENTO DELLA MISSIONE DELL'ENTE E INDICAZIONE DEL CARATTERE SECONDARIO E STRUMENTALE DELLE STESSE

L'Associazione non svolge attività diverse da quella di interesse generale di cui all'art. 5 D. Lgs. 117/2017.

22. PROSPETTO ILLUSTRATIVO DEI COSTI E DEI PROVENTI FIGURATIVI

L'Associazione si è avvalsa della facoltà di non predisporre il Prospetto illustrativo dei costi e dei proventi figurativi.

23. DIFFERENZA RETRIBUTIVA TRA LAVORATORI DIPENDENTI PER FINALITA' DI VERIFICA DEL RISPETTO DEL RAPPORTO UNO A OTTO DI CUI ALL'ART. 16 D.LGS. 117/2017 E S.M.I. DA CALCOALRSI SULLA BASE DELLA RETRIBUZIONE ANNUA LORDA

Si espone che l'Associazione rispetta il rapporto di "uno a otto" ex art. 16 D. Lgs. 117/2017, relativamente ai compensi spettanti ai lavoratori dipendenti.

Pertanto si espone il seguente calcolo:

Rapporto tra retribuzione annua lorda massima e minima dei lavoratori dipendenti dell'ente:

- Livello impiegato: Retribuzione Annua Lorda € 26.573,00 (la più alta)
- Livello operaio: Retribuzione Annua Lorda € 21.415,00 (la più bassa)

Pertanto, il rapporto tra le suddette retribuzioni è pari a $26.573/21.415 = 1,24$

24. DESCRIZIONE DELL'ATTIVITA' DI RACCOLTA FONDI RENDICONTATA NELLA SEZIONE C DEL RENDICONTO GESTIONALE, NONCHE' IL RENDICONTO SPECIFICO PREVISTO DALL'ART. 87 C.6

Nel corso dell'esercizio 2024, l'Associazione ha posto in essere attività di raccolta fondi. Pertanto, è stata compilata la sezione C) del Rendiconto di Gestione ed è stato redatto il Rendiconto specifico previsto dall'art. 87 c. 6 in allegato alla presente Relazione di Missione.

**RENDICONTO DELLA SINGOLA RACCOLTA PUBBLICA DI FONDI OCCASIONALE REDATTO
AI SENSI DELL'ART.87 CO. 6 E DELL'ART. 79 CO.4 LETT.A
DEL D.LGS 3 AGO 2017 N.117**

**ASSOCIAZIONE CROCE BIANCA VOLPIANESE ORGANIZZAZIONE DI VOLONTARIATO
C.F. 95000120014
Sede in Volpiano (TO) Piazza San Giovanni Bosco n. 3
RENDICONTO DELLA SINGOLA RACCOLTA FONDI OCCASIONALE
Raccolta Fondi per acquisto nuovo furgone attrezzato per trasporto disabili
Durata della raccolta fondi: dal 01/11/2024 al 31/12/2024**

a) Proventi/entrate della raccolta fondi occasionale	
-liberalità monetarie	1.450,00
-valore di mercato liberalità non monetarie	
-altri proventi	
Totale a)	1.450,00
b) Oneri/uscite per la raccolta fondi occasionale	
-oneri per acquisto beni	
-oneri per acquisto servizi	
-oneri per noleggi, affitti o utilizzo attrezzature	
-oneri promozionali per la raccolta	
-oneri per lavoro dipendente o autonomo	
-oneri per rimborsi a volontari	
-altri oneri	
Totale b)	0,00
Risultato della singola raccolta fondi (a-b)	1.450,00

RELAZIONE ILLUSTRATIVA DELLA SINGOLA INIZIATIVA DI RACCOLTA FONDI OCCASIONALE

Descrizione dell'iniziativa:

L'Associazione Croce Bianca Volpianese Organizzazione di Volontariato dal 01/11/2024 al 31/12/2024 ha posto in essere un'iniziativa denominata "Raccolta Fondi per acquisto nuovo furgone attrezzato per trasporto disabili".

Sono stati raccolti fondi in denaro per un totale di Euro 1.450,00.

Le elargizioni in denaro sono state ricevute su c/c bancario per un totale di Euro 1.300,00 e in contanti per un totale di Euro 150,00.

I fondi raccolti al netto del totale delle spese sostenute sono pari ad Euro 1.450,00 € e verranno impiegati per le seguenti attività di interesse generale: *interventi e prestazioni sanitarie* e per le seguenti finalità: **acquisto di un nuovo furgone attrezzato per trasporto disabili, anche tramite contratto di leasing.**



Risultato di sintesi dell'anno 2024

Durante l'esercizio 2024, la Croce Bianca Volpianese ODV ha affrontato una situazione economico-finanziaria complessa, che ha determinato una perdita d'esercizio significativa. **Il capitale netto stimato al 31/12/2024** risulta pari a **€ -115.853,72**, evidenziando il punto di minimo della serie storica recente.

Cause principali delle difficoltà economiche

Le principali criticità che hanno inciso negativamente sui risultati economici dell'anno sono state:

Spese straordinarie per la manutenzione della flotta mezzi

Il progressivo invecchiamento dei mezzi di soccorso e di trasporto ha richiesto interventi straordinari di manutenzione ordinaria e straordinaria, con costi non preventivati inizialmente a budget.

Piano di risoluzione debiti verso fornitori

È stato avviato un piano di rientro dei debiti commerciali pregressi, generando una pressione temporanea sulla liquidità.

Sopravvenienze passive verso le ASL

Sono emersi importi da riconciliare nei confronti delle ASL, derivanti da rettifiche su convenzioni e consuntivi di anni precedenti, che hanno inciso negativamente sui risultati.

Ulteriori fattori di contesto

I **costi istituzionali** (locazione, utenze, spese generali) sono risultati **coperti solo al 90%** attraverso convenzioni e contribuzioni, lasciando a carico dell'associazione circa il 10% delle spese.

I **ritardi nei rimborsi** da parte degli enti pubblici hanno ulteriormente aggravato la gestione della tesoreria.

Tuttavia, si evidenzia che **le convenzioni in essere non operano in perdita strutturale**: i consuntivi di fine anno (per un valore complessivo di circa **€ 95.500**) compensano buona parte delle spese sostenute.

Prospettive di ripresa

Nonostante la perdita registrata nel 2024, il piano biennale di risanamento prevede per il 2025:

il ritorno ad un **capitale netto positivo** di circa **€ 56.772,28**,

la completa **ricostruzione del patrimonio netto** entro il 2026,

grazie alle azioni correttive avviate in ambito gestionale, organizzativo e di fundraising.

I principali investimenti per l'anno 2025

Convenzioni e Accordi di Servizio confermati

L'Associazione continuerà a garantire la propria operatività attraverso il mantenimento delle seguenti convenzioni:

- ✓ **Convenzione 118** per il servizio di emergenza sanitaria territoriale.
- ✓ **Convenzione ATS sul Lotto 7 dell'ASL TO2** con Croce Verde Rivoli, Croce di Collegno, Croce Rossa Chieri e Croce Verde None.
- ✓ **Convenzioni ASL TO2**, valide fino a giugno 2024, con successiva eventuale rinegoziazione.
- ✓ **Convenzioni ASL TO4**, relative a trasporti sanitari Dialisi, ADI, Servizi ASL/RSA, in ATS con Croce Rossa di Chivasso, Crescentino, Gassino, Lauriano, Montanaro, Settimo Torinese e VAPC.
- ✓ **Convenzione T.B.U. (ex RIA)** in ATS con Croce Rossa di Fiano e di Castellamonte.
- ✓ **Convenzione RIA Medicalizzata**, ottenuta tramite bando pubblico.

◆ Obiettivi e Investimenti Strategici 2025

Le principali linee di investimento e sviluppo per il 2025 saranno:

- ✓ **Espansione dei servizi privati:** incremento delle sottoscrizioni e dei servizi rivolti ai privati cittadini, per diversificare le fonti di entrata.
- ✓ **Avvio di campagne di raccolta fondi:** finalizzate all'acquisto di dispositivi salvavita (in particolare defibrillatori DAE) e al rinnovo delle dotazioni operative.
- ✓ **Potenziamento della collaborazione con Vol.To:** per intensificare le attività di promozione del volontariato, la ricerca di nuovi volontari, la visibilità social e la formazione interna.
- ✓ **Sviluppo del progetto educativo nelle scuole:** continuazione e ampliamento del progetto di educazione sanitaria rivolto a scuole materne ed elementari, per diffondere la cultura del primo soccorso e della solidarietà.
- ✓ **Razionalizzazione della flotta automezzi:** valutazione di eventuali dismissioni e ottimizzazioni attraverso forme di noleggio operativo.



CROCE BIANCA VOLPIANESE

"Sede A. Moratti"



ASSOCIAZIONE CROCE BIANCA VOLPIANESE **ORGANIZZAZIONE DI VOLONTARIATO**

SEDE OPERATIVA

Via Torino 47, 10088 Volpiano (TO)

Tel. 011 9881572

Cell. 348 2897117

E-mail: amministrazione@crocebiancavolpianese.it

PEC: crocebiancavolpianese@legalmail.it

<https://www.crocebiancavolpianese.it/>

Donazione 5x1000

C.F. 95000120014

CROCE BIANCA VOLPIANESE – O.D.V.
RELAZIONE DELL'ORGANO DI CONTROLLO SUL BILANCIO SOCIALE 2024
(ai sensi dell'art. 30, comma 7, del Codice del Terzo Settore)

Rendicontazione dell'attività di monitoraggio e dei suoi esiti

Nel corso dell'esercizio 2024, l'organo di controllo ha svolto l'attività di vigilanza sull'osservanza delle finalità civiche, solidaristiche e di utilità sociale da parte dell'associazione "CROCE BIANCA VOLPIANESE – O.D.V.", come previsto dagli artt. 5, 6, 7 e 8 del Codice del Terzo Settore.

Il monitoraggio si è concentrato sui seguenti aspetti:

- **Esercizio di attività di interesse generale:** l'Ente ha svolto in via esclusiva o principale le attività indicate all'art. 5, co. 1 del Codice, in conformità alla propria missione statutaria, tra cui trasporti sanitari, attività di emergenza 118, progetti territoriali e formazione sanitaria.
 - **Attività diverse:** sono state svolte attività secondarie (eventi, iniziative di autofinanziamento, trasporti privati), conformemente all'art. 6 e nei limiti previsti dal DM 19 maggio 2021 n. 107.
 - **Raccolta fondi:** le iniziative (panettoni solidali, eventi teatrali, campagne digitali) sono risultate coerenti con i principi di trasparenza e correttezza nei confronti dei sostenitori.
 - **Assenza di scopo di lucro:** si è rilevata la destinazione integrale del patrimonio alle attività statutarie. Non sono emersi elementi che indichino la distribuzione diretta o indiretta di utili, fondi o riserve a favore di componenti sociali o terzi.
-

Attestazione di conformità del bilancio sociale alle Linee guida ministeriali

In base al DM 4 luglio 2019 del Ministero del Lavoro e delle Politiche Sociali, abbiamo esaminato il *Bilancio Sociale 2024* e ne abbiamo verificato la conformità alle Linee guida previste dall'art. 14 del Codice del Terzo Settore.

L'attività di verifica ha riguardato:

- **la struttura del bilancio sociale**, che rispetta l'articolazione in sezioni (identità, governance, attività, risorse economiche, impatto sociale, stakeholder, trasparenza);
- **la presenza delle informazioni richieste**, inclusi: descrizione delle attività svolte, andamento economico-finanziario, coinvolgimento degli stakeholder, indicatori di impatto sociale, con indicazioni specifiche sulle criticità del 2024 (disavanzo, calo entrate, indebitamento) e sulle strategie future;
- **il rispetto dei principi di redazione:** rilevanza, trasparenza, completezza, comprensibilità, confrontabilità, neutralità.

Non sono emerse incoerenze manifeste tra il bilancio sociale e il bilancio economico né con le informazioni acquisite nell'ambito dell'attività di vigilanza svolta nel corso dell'anno.

Conclusioni

Sulla base del lavoro svolto, **non sono pervenuti alla nostra attenzione elementi che facciano ritenere che il bilancio sociale 2024 sia stato redatto, in tutti gli aspetti significativi, in difformità alle Linee guida ministeriali** di cui al D.M. 4 luglio 2019.

Volpiano, 26 aprile 2025

L'Organo di Controllo

Giovanni Testù, Revisore

Caterina Micelotta, Revisore

Germano Girardi, Revisore

Testù *LM*
CM
Girardi *Germano*

RELAZIONE DELL'ORGANO DI CONTROLLO ALL'ASSEMBLEA DEI SOCI IN OCCASIONE DELL'APPROVAZIONE DEL BILANCIO DI ESERCIZIO CHIUSO AL 31 DICEMBRE 2024

Redatta in base all'attività di vigilanza eseguita ai sensi dell'art. 30 del D. Lgs. n. 117 del 3 luglio 2017

Agli associati della Associazione CROCE BIANCA VOLPIANESE – O.D.V.

Nel corso dell'esercizio chiuso al 31 dicembre 2024, la nostra attività è stata svolta nel rispetto delle disposizioni di legge e delle Norme di comportamento dell'organo di controllo degli enti del Terzo settore emanate dal Consiglio Nazionale dei Dottori Commercialisti ed Esperti Contabili.

Di seguito Vi presentiamo la relazione sul lavoro svolto e sulle conclusioni raggiunte.

1. Bilancio d'esercizio

È stato sottoposto al nostro esame il bilancio dell'Associazione CROCE BIANCA VOLPIANESE – O.D.V. al 31.12.2024, redatto secondo i principi e gli schemi previsti dal D.Lgs. 117/2017 e dal DM 5 marzo 2020, così come integrato dal principio contabile OIC 35. Il bilancio si compone di stato patrimoniale, rendiconto gestionale e relazione di missione.

Il bilancio presenta un **disavanzo d'esercizio pari a € 85.106,26** e un **patrimonio netto negativo per € 48.909,00**. L'organo di controllo non è incaricato della revisione legale dei conti e ha quindi svolto un controllo di vigilanza ai sensi della Norma 3.8 delle Norme di comportamento, verificando la correttezza complessiva della redazione del bilancio.

2. Attività di vigilanza ai sensi dell'art. 30, comma 7 del Codice del Terzo Settore

Abbiamo vigilato:

- sull'osservanza della legge, dello statuto e dei principi di corretta amministrazione;
- sull'adeguatezza degli assetti organizzativi, amministrativi e contabili;
- sull'effettivo svolgimento delle attività di interesse generale di cui all'art. 5 del Codice del Terzo Settore;
- sul rispetto del divieto di distribuzione diretta o indiretta del patrimonio.

Sulla base delle informazioni raccolte e dell'esame dei documenti aziendali, non sono emersi rilievi sostanziali, sebbene si richiami la necessità di rafforzare il monitoraggio della sostenibilità finanziaria, in particolare con riferimento alla posizione debitoria verso Erario e INPS.

3. Osservazioni sul bilancio e perdita della personalità giuridica

Il bilancio evidenzia una situazione patrimoniale in deterioramento, aggravata da:

- perdite d'esercizio ricorrenti;
- crediti difficilmente esigibili e rientri ritardati da parte delle ASL;
- debiti tributari e previdenziali non ancora estinti.

Ai sensi dell'art. 22, commi 4 e 5 del D.Lgs. 117/2017, il patrimonio netto dell'Ente risulta inferiore alla soglia minima di € 15.000 prevista per il mantenimento della personalità giuridica delle associazioni riconosciute.

Pertanto, alla data del 31 dicembre 2024 l'Ente ha perso la personalità giuridica, con le seguenti conseguenze:

- l'Ente assume la forma di associazione non riconosciuta;
- si applica l'art. 38 del Codice Civile: i soggetti che agiscono in nome e per conto dell'Ente ne rispondono personalmente e solidalmente per le obbligazioni assunte.

L'organo di controllo invita formalmente il Consiglio Direttivo a convocare l'Assemblea dei soci per deliberare in merito alla ricostituzione del patrimonio minimo o ad altra forma di trasformazione statutaria, come previsto dalla norma.

4. Continuità aziendale

Alla luce delle condizioni patrimoniali ed economiche, si segnala una **significativa incertezza sulla continuità aziendale**, che rende necessario un piano di risanamento per garantire la sostenibilità futura dell'attività.

5. Proposte

Alla luce delle risultanze dell'attività svolta, si propone all'Assemblea dei soci l'approvazione del bilancio d'esercizio chiuso al 31 dicembre 2024, così come redatto dal Consiglio Direttivo.

Volpiano, 26 aprile 2025

L'Organo di Controllo
Giovanni Testù, Revisore
Caterina Micelotta, Revisore
Germano Girardi, Revisore

